

DER TOURISMUS IM WINTER 2008/2009

Amt der Tiroler Landesregierung
Raumordnung - Statistik
Landesstatistik Tirol

Innsbruck, Juli 2009

Herausgeber: **Amt der Tiroler Landesregierung**
Raumordnung - Statistik

Bearbeitung: **Johann Weber**
Redaktion: **Mag. Manfred Kaiser**

Anschrift: Heiliggeiststraße 7-9
6020 Innsbruck
Telefon: 508 / 3622
Telefax: 508 / 3605
e-mail: raumordnung.statistik@tirol.gv.at
<http://www.tirol.gv.at/statistik>

Nachdruck - auch auszugsweise - ist nur mit Quellenangabe gestattet.

INHALTSVERZEICHNIS

	Seite
• WINTERSAISON 2008/2009	1
1. Die Nachfrage - Ankünfte und Übernachtungen	4
2. Das Angebot - Betriebe, Betten, Preise	15
3. Umsätze, Auslastung, Touristischer Arbeitsmarkt	19
4. Quellen und Rechtsgrundlagen	26
• ANHANGSTABELLEN	27
Tabelle 1: Tourismusverbände: Übernachtungen, Ankünfte, Betten und Auslastung nach Unterkunftsarten	28
Tabelle 2: Gemeinden: Ankünfte, Übernachtungen, Veränderung zur Vorsaison in %, Aufenthaltsdauer, Auslastung, Tourismus-Intensität	35
Tabelle 3: Gemeinden: Übernachtungen nach Herkunftsländern	42
Tabelle 4: Tourismusverbände: Touristische Kennzahlen	49

Verzeichnis der Texttabellen

	Seite
<u>Tab. 1:</u> Ankünfte, Übernachtungen und Umsätze in Tirol - Wintersaisonen	4
<u>Tab. 2:</u> Ankünfte und Übernachtungen nach Bundesländern - Winter 2008/2009	6
<u>Tab. 3:</u> Übernachtungen nach Tourismusverbänden in Tirol - Winter 2008/2009	7
<u>Tab. 4:</u> Ankünfte und Übernachtungen in den Tiroler Bezirken - Winter 2008/2009	8
<u>Tab. 5:</u> Übernachtungen nach Herkunftsländern in Tirol - Winter 2008/2009	9
<u>Tab. 6:</u> Übernachtungen nach Herkunfts (-bundes) ländern in Tirol - Winter 2008/2009	11
<u>Tab. 7:</u> Übernachtungen nach Unterkunftsarten in Tirol - Winter 2008/2009	12
<u>Tab. 8:</u> Ankünfte und Übernachtungen nach Monaten in Tirol - Winter 2008/2009	14
<u>Tab. 9:</u> Durchschnittliche Aufenthaltsdauer in Tirol – Wintersaisonen	15
<u>Tab. 10:</u> Betriebe und Betten in Tirol - Winter 2008/2009	15
<u>Tab. 11:</u> Bettenangebot nach Unterkunftsarten in Tirol - Wintersaisonen	16
<u>Tab. 12:</u> Durchschnittspreise für Übernachtung/Frühstück nach Ortstypen in Tirol – Winter 2008/2009	18
<u>Tab. 13:</u> Preisänderungen nach Ortstypen in Tirol - Winter 2008/2009	18
<u>Tab. 14:</u> Entwicklung der Umsätze nach Ortstypen, Unterkunftsarten und politischen Bezirken in Tirol - Winter 2008/2009	20
<u>Tab. 15:</u> Umsätze und Übernachtungen nach Unterkunfts-kategorien und Ortstypen (in %) in Tirol Winter 2008/2009	21
<u>Tab. 16:</u> Auslastung des Bettenangebotes in Tirol - Winter 2008/2009	22
<u>Tab. 17:</u> Beschäftigungssituation in Fremdenverkehrsberufen in Tirol – im Winter 2008/2009	23
<u>Tab. 18:</u> Kennzahlen für die bedeutendsten Tourismusgemeinden in Tirol – Winter 2008/2009	24

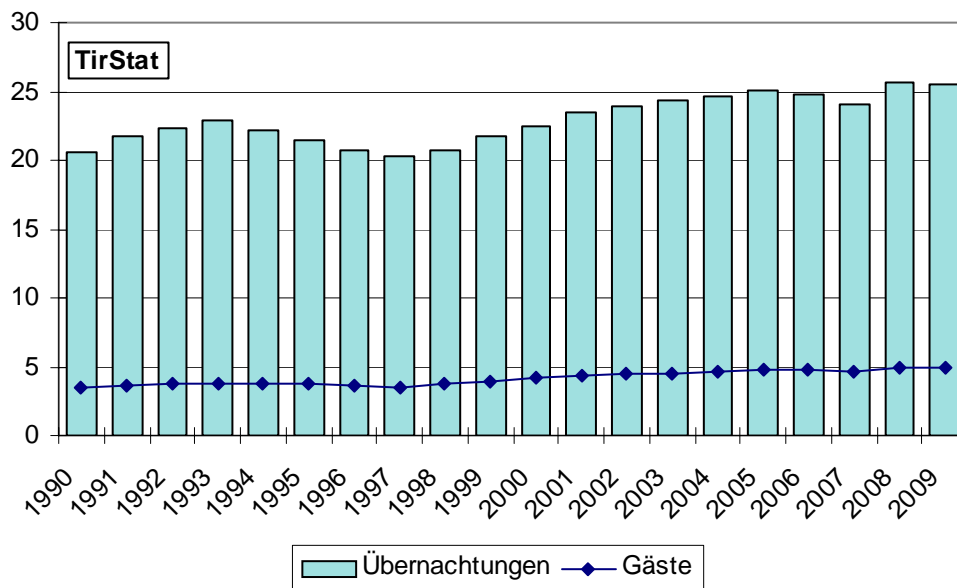
WINTERSAISON 2008/2009

ÜBERNACHTUNGEN:	25.577.694
Veränderung gegenüber 2007/2008:	- 0,1 %
GÄSTE:	4.979.776
Veränderung gegenüber 2007/2008:	+ 0,2 %
BETTEN WINTER 2007/2008:	341.022
Veränderung gegenüber 2006/2007:	+ 0,7 %
BETRIEBE WINTER 2007/2008:	23.966
Veränderung gegenüber 2006/2007:	+ 0,2 %
AUSLASTUNG:	40,9 %

UMSÄTZE: für Übernachtung/Frühstück	
(in Mio. Euro)	1.396,78¹⁾
Veränderung gegenüber 2007/2008:	+ 3,7%

Grafik 1: Gäste- und Übernachtungsentwicklung in Tirol - Wintersaisonen

in Millionen



¹⁾ Siehe Seite 19

Sehr zufrieden stellende Wintersaison 2008/2009 bringt neuen Gästerekord. Der Nächtigungshöchststand aus dem Vorwinter wird nur knapp verfehlt

In der abgelaufenen Wintersaison wurde bei den Gästeankünften mit 4,98 Mio. ein neuer Höchstwert gemeldet. Die Nächtigungen blieben lediglich um rund 34.000 bzw. -0,1% unter dem Wert des Rekordwinters 2007/2008. Schalltagsbereinigt wurde auch dieser Wert überboten. Von den extremen Schneemengen dieses Winters profitierte - nicht zuletzt auf Grund der Inbetriebnahme der Schischaukel Matrei-Kals - vor allem der Bezirk Lienz mit zweistelligen Zuwachsraten bei Gästen und Nächtigungen. Absolut stärkere Zuwächse wurden im Oberen Gericht und im Zillertal verbucht. Einbußen gab es vor allem im Arlberggebiet, im Stubaital, in den Kitzbüheler Alpen, im Raum Innsbruck und auf dem Seefelder Plateau.

Umsätze für Übernachtung/Frühstück erreichen 1.396,78 Mio. Euro 56,0% davon entfallen auf die Spitzenhotellerie

Die Umsätze für Übernachtung und Frühstück stiegen um 3,7 % auf 1.396,78 Mio. Euro. Im Winter werden somit zwei Drittel des gesamten jährlichen Umsatzes für Übernachtung/Frühstück erwirtschaftet. (Sommer 2008 712,86 Mio. Euro). Die Umsätze des Winters 2008/2009 entwickelten sich mit Ausnahme der Privatquartiere (-0,1%) in allen Beherbergungsbetrieben positiv. Überdurchschnittlich war der Zuwachs in den gewerblichen Ferienwohnungen (+8,3%), den privaten Ferienwohnungen (+7,6%), den sonstigen Unterkünften (+6,2%) und in den Hotels der 5/4-Stern Kategorie (+ 4,3%). Ausschlaggebend für die Umsatzentwicklung in Ferienwohnungen und sonstigen Unterkünften war die gestiegene Nachfrage, in 5/4-Stern-Hotels waren es die gestiegenen Preise. Das Abschneiden der gehobenen Hotellerie ist für gesamte touristische Entwicklung maßgebend. Die Spitzenhotels konnten im abgelaufenen Winter – mitbegünstigt durch die anhaltende Tendenz zu kürzeren Aufenthalten - erneut gegenüber den anderen Unterkunftsarten Marktanteile gewinnen. Aus ihrem Nächtigungsanteil von 30,2% erzielten sie 56,0% des gesamten Umsatzes.

Preise für Übernachtung mit Frühstück um 4,1% gestiegen

Die Preise für Übernachtung/Frühstück wurden im Winter 2008/2009 um durchschnittlich + 4,1 % angehoben. In absoluten Werten ausgedrückt bedeutet das Durchschnittspreis zwischen €30,12 in Orten mit wenig Tourismus und €72,29 in den Tourismuszentren. Die größten relativen Preissteigerungen des abgelaufenen Winters wurden in den Ortstypen vier und sechs, die dem Sommertourismus zugeordnet wurden verzeichnet. Der wesentliche Einfluss auf die preislich bedingte Umsatzentwicklung ging jedoch von den Preissteigerungen der 5/4-Stern-Hotels in den Orten mit abgeschwächtem Wintertourismus (+5,3%), den Tourismuszentren (+4,1%) und Orten mit intensivem Wintertourismus (+3,9%) aus.

Rund 35.000 unselbständig Beschäftigte im Saisondurchschnitt

In der Wintersaison 2008/2009 waren durchschnittlich 34.628 Personen in Fremdenverkehrsberufen unselbständig beschäftigt. Das entspricht einer Zunahme von 1.211 Personen bzw. + 3,6 % gegenüber dem Vorwinter. 14.889 davon waren ausländische Arbeitskräfte, was einer Zunahme von 954 Personen bzw. 6,8 % entspricht. Der Beschäftigtenhöchststand wurde in den Hochsaisonmonaten Jänner und Feber mit jeweils rund 43.300 Unselbständigen erreicht, darunter waren 19.300 Ausländer.

Saisonverlauf

Durch früh einsetzende und außerordentlich heftige Schneefälle insbesondere südlich des Alpenhauptkammes waren einerseits witterungsbedingt ideale Vorzeichen für die Wintersaison 2008/2009 gegeben. Zum anderen werden erwartete negative Auswirkungen der aktuellen Finanzmarktkrise laut Wirtschaftsforschern erst mit Verzögerung für die Tourismusbranche wirksam werden. Vor diesem Hintergrund und zum Teil auch durch Kalendereffekte wurden kräftige Nächtigungszunahmen im November (+2,6%), Dezember (+ 12,8%) und Jänner (+ 3,0%) realisiert. Bedingt durch den vorjährigen Schalttag - durchschnittlich beträgt dessen Einfluss 0,87% bezogen auf die gesamte Saison - gingen die Übernachtungen im Februar erwartungsgemäß zurück (-3,9%). Der sehr späte Ostertermin wirkte sich entgegen vielen Erwartungen positiver aus und trug wesentlich zum sehr guten Saisonergebnis bei.

Unterschiedliche Entwicklung der wichtigsten Herkunftsmärkte: Deutschland: -0,7%, Niederlande: +2,1%, Vereinigtes Königreich: -9,7%, Österreich: +2,0%

Vermutlich im Zusammenhang mit den Abwertungen des britischen Pfunds und des US-Dollars gegenüber dem Euro und bereits gedämpfter Reisebereitschaft durch die Finanzkrise wurden bei den Gästen aus dem Vereinigten Königreich und den USA markante Rückgänge registriert. (-9,7%, bzw. -17,7%). Ähnliches dürfte für das Übrige Ausland (-6,3%) und die Republik Irland (-18,2%) gelten. Die Nächtigungszahlen aus Deutschland gingen bei praktisch gleichbleibender Ankunftsanzahl (-0,1%) um 99.000 bzw. -0,7% zurück. Weitere Abnahmen stammen von Gästen aus Italien (-5,9%), Belgien (-1,7%), Schweden (-5,7%) und Frankreich (-1,2%). Diesen Verlusten stehen zweistellige Zuwachsraten von Ländern aus Zentral- und Osteuropa (Tschechische Republik +20,4%), (Polen +14,1%), (Rumänien +40,7%) und der Slowakischen Republik (+18,9%) entgegen. Deutlich zugelegt haben die Nächtigungen aus den Niederlanden (+2,1%), Österreich (+2,0%), der Schweiz (+2,1%) und Dänemark (+2,7%).

Qualitätshotels, gewerbliche und private Ferienwohnungen mit Zuwächsen

Gewerbliche und private Ferienwohnungen wurden gegenüber der Vorsaison stärker nachgefragt (Gäste + 4,5%, bzw. +4,0; Nächtigungen + 3,8%, bzw. 3,4%). 5/4-Stern-Hotels verbuchten um 0,9% mehr Gäste und um 0,1% mehr Übernachtungen. Innerhalb der sonstigen Unterkünfte (+2,9%) waren die Jugendherbergen (+18,9%) stark frequentiert. In allen anderen Unterkünften waren sowohl Ankünfte als auch Nächtigungen rückläufig. Am stärksten waren die Nächtigungsrückgänge im Bereich der Privatquartiere (-5,1%), gefolgt von der 2/1-Stern-Kategorie (-3,1%), sowie der 3-Stern- Kategorie (-2,2%).

71,4 % der Übernachtungen entfallen auf die gewerblichen Unterkünfte, darunter 30,2 % auf 5/4-Stern-Hotels. 18,3 % der Nächtigungen wurden in privaten Ferienwohnungen, 6,9 % in Privatquartieren und 3,4 % in sonstigen Unterkünften getätigt.

Sölden vor Ischgl, St. Anton, Mayrhofen, Neustift, Serfaus und Tux

Sölden ist mit 1.835.706 Übernachtungen die aufkommensstärkste Wintertourismusgemeinde Tirols vor Ischgl (1.298.861). Die größten absoluten Nächtigungssteigerungen wurden von Serfaus und Fiss gemeldet. St. Anton a. A. Neustift i. St. und Tux blieben unter den Nächtigungen der Vorsaison. Kals a. G. (+46,0%) und Matrei i. O. (+22,0%) profitierten von der Inbetriebnahme der Schischaukel „Großglockner Resort“.

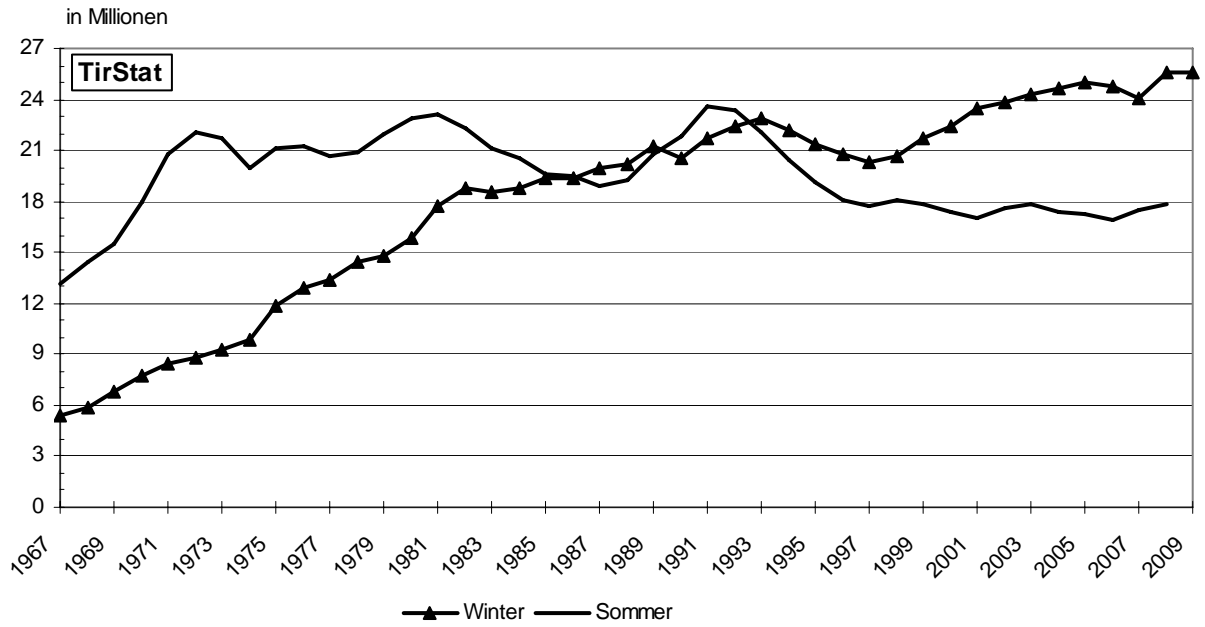
1. DIE NACHFRAGE - ANKÜNFTE UND ÜBERNACHTUNGEN

Tab.1: Ankünfte, Übernachtungen und Umsätze in Tirol - Wintersaisonen

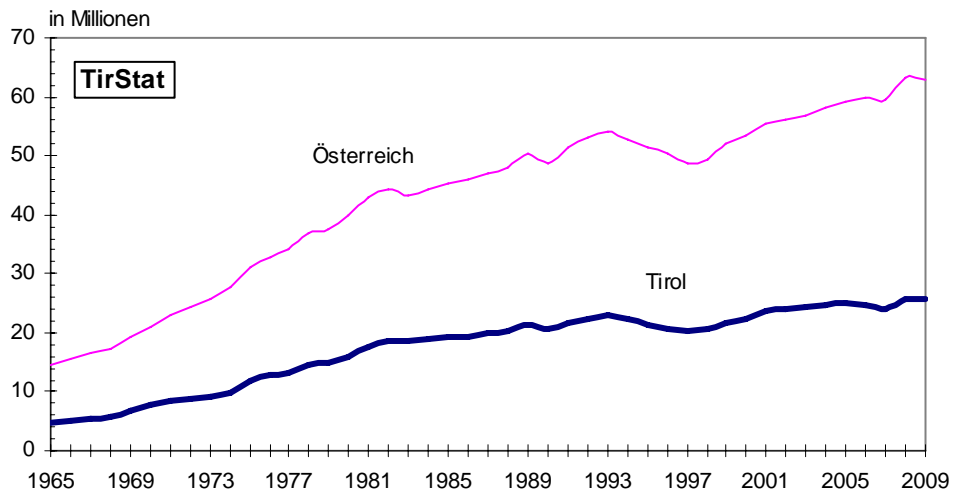
Wintersaison	Ankünfte	Übernachtungen	Veränderung gegenüber Vorwinter in %		
			Ankünfte	Übernachtungen	Umsätze
58/59	422.740	2.489.379	15,6	20,1	.
59/60	460.811	2.760.131	9,0	10,9	.
60/61	539.334	3.239.165	17,0	17,4	.
61/62	617.152	3.941.121	14,4	21,7	.
62/63	605.620	3.975.891	- 1,9	0,9	.
63/64	634.538	4.193.738	4,8	5,5	.
64/65	668.043	4.710.209	5,3	12,3	.
65/66	731.707	5.107.542	9,5	8,4	.
66/67	769.595	5.429.120	5,2	6,3	.
67/68	883.902	5.881.579	14,9	8,3	.
68/69	969.700	6.818.328	9,7	15,9	.
69/70	1.097.247	7.796.196	13,2	14,3	.
70/71	1.184.513	8.507.515	8,0	9,1	.
71/72	1.243.975	8.773.945	5,0	3,1	.
72/73	1.309.786	9.220.273	5,3	5,1	.
73/74	1.399.316	9.913.470	6,8	7,5	.
74/75	1.644.244	11.811.917	17,5	19,2	.
75/76	1.755.690	12.887.940	6,8	9,1	.
76/77	1.832.349	13.333.473	4,4	3,5	.
77/78	1.980.543	14.486.610	8,1	8,6	.
78/79	2.055.837	14.831.883	3,8	2,4	.
79/80	2.221.804	15.813.214	8,1	6,6	.
80/81	2.470.529	17.748.325	11,2	12,2	.
81/82	2.644.979	18.738.751	7,1	5,6	.
82/83	2.659.987	18.546.411	0,6	- 1,0	.
83/84	2.804.970	18.831.233	5,5	1,5	.
84/85	2.847.587	19.404.510	1,5	3,0	.
85/86	2.922.842	19.417.660	2,6	0,1	.
86/87	3.103.952	20.005.478	6,2	3,0	.
87/88	3.215.076	20.151.515	3,6	0,7	4,3
88/89	3.476.610	21.263.751	8,1	5,5	7,7
89/90	3.447.026	20.598.669	- 0,9	- 3,1	1,6
90/91	3.634.868	21.774.674	5,4	5,7	10,1
91/92	3.816.461	22.379.115	5,0	2,8	11,1
92/93	3.822.454	22.927.393	0,2	2,4	11,5
93/94	3.725.332	22.185.945	- 2,5	- 3,2	3,6
94/95	3.701.182	21.405.740	- 0,6	- 3,5	1,1
95/96	3.638.993	20.783.538	- 1,7	- 2,9	- 0,5
96/97	3.550.401	20.251.988	- 2,4	- 2,6	- 0,1
97/98	3.740.958	20.714.438	5,4	2,3	.
98/99	3.940.123	21.680.068	5,3	4,7	6,1
99/00	4.149.506	22.400.614	5,4	3,3	8,0
00/01	4.363.241	23.503.079	5,1	4,9	8,7
01/02	4.456.807	23.870.576	2,1	1,6	6,7
02/03	4.555.613	24.345.343	2,2	2,0	6,0
03/04	4.654.600	24.648.277	2,1	1,2	4,5
04/05	4.718.812	25.047.404	1,4	1,6	6,1
05/06	4.738.194	24.766.815	0,4	- 1,1	3,8
06/07	4.609.792	24.062.117	- 2,7	- 2,8	1,0
07/08	4.969.525	25.612.058	7,8	6,4	9,7
08/09	4.979.776	25.577.694	0,2	- 0,1	3,7

Quelle: Bis 1975/76 Statistik Austria, ab 1976/77 AdTLR, Raumordnung-Statistik

Grafik 2: Übernachtungsentwicklung nach Saisonen in Tirol



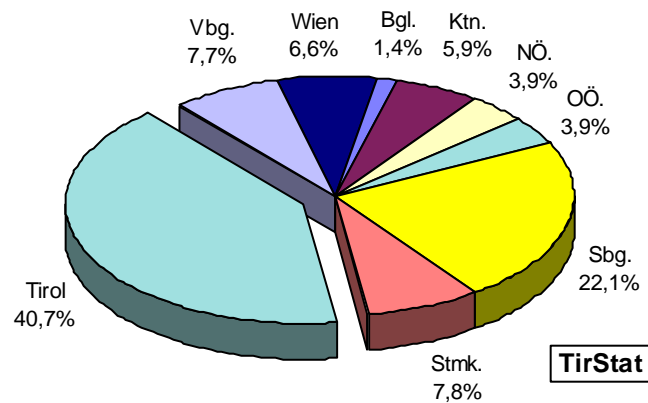
Grafik 3: Übernachtungsentwicklung in den Wintersaisonen in Österreich und Tirol



Tab. 2: Ankünfte und Übernachtungen nach Bundesländern - Winter 2008/2009

Bundesland	A n k ü n f t e		Ü b e r n a c h t u n g e n		Anteil in %
	absolut	Veränderung gegenüber Winter 2007/2008 in %	absolut	Veränderung gegenüber Winter 2007/2008 in %	
Burgenland	283.779	1.8	877.188	6.7	1.4
Kärnten	831.755	-0.6	3.695.083	-1.2	5.9
Niederösterreich	844.383	-3.9	2.470.616	-0.3	3.9
Oberösterreich	846.778	0.6	2.480.577	0.4	3.9
Salzburg	3.032.712	-0.1	13.934.976	-2.0	22.1
Steiermark	1.356.834	2.2	4.923.987	2.2	7.8
Tirol	4.979.776	0.2	25.577.694	-0.1	40.7
Vorarlberg	1.058.521	-0.4	4.825.110	-0.8	7.7
Wien	1.897.450	-3.7	4.135.658	-4.6	6.6
					0.0
Österreich	15.131.988	-0.4	62.920.889	-0.7	100.0

Grafik 4: Anteile der Bundesländer an den Gesamtnächtigungen - Winter 2008/2009



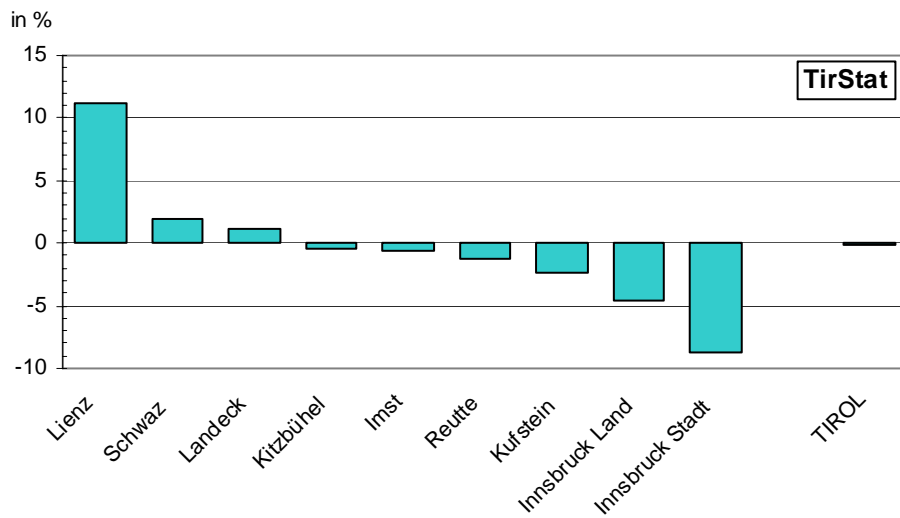
Tab. 3: Übernachtungen nach Tourismusverbänden in Tirol – Winter 2008/2009

Verband	Ankünfte	Über- nachtungen	Veränderung gegenüber Winter 2007/2008			
			Ankünfte absolut	in %	Übernachtungen absolut	in %
Imst - Gurgltal	37.969	138.516	-1.333	-3,4	-9.680	-6,5
Mieminger Plateau&Fernpass- Seen	28.489	138.321	-229	-0,8	-2.722	-1,9
Pitztal	123.153	635.136	-1.230	-1,0	-8.010	-1,2
Ötztal	470.139	2.537.368	-3.129	-0,7	-5.311	-0,2
Region Hall-Wattens	37.741	109.353	-3.422	-8,3	-17.385	-13,7
Wipptal	42.450	151.551	-783	-1,8	-4.570	-2,9
Seefeld	170.221	954.401	-3.517	-2,0	-21.146	-2,2
Tirolmitte	6.864	26.470	477	7,5	992	3,9
Stubai Tirol	210.397	1.063.734	-16.948	-7,5	-60.405	-5,4
Innsbruck / Feriendörfer	384.705	1.024.537	-24.946	-6,1	-70.945	-6,5
Kitzbüchel Tourismus	122.870	564.329	1.916	1,6	-13.719	-2,4
Pillerseetal	93.234	526.720	3.730	4,2	1.080	0,2
Kaiserwinkl	64.411	378.348	1.835	2,9	1.058	0,3
Ferienregion St. Johann...	91.525	512.932	-3.811	-4,0	-22.869	-4,3
Kitzbühler Alpen-Brixental	177.111	972.672	3.710	2,1	12.235	1,3
Wildschönau	72.154	389.310	-1.843	-2,5	-16.322	-4,0
Ferienregion Hohe Salve	69.925	337.730	2.339	3,5	19.509	6,1
Alpbachtal & Tiroler Seenland	85.975	454.753	-1.388	-1,6	-10.676	-2,3
Ferienland Kufstein	73.366	294.388	-6.448	-8,1	-11.869	-3,9
Wilder Kaiser	178.694	982.478	-1.129	-0,6	-23.540	-2,3
St. Anton am Arlberg	206.456	1.158.566	-8.972	-4,2	-63.053	-5,2
Tirol West	34.547	136.841	-845	-2,4	-4.734	-3,3
Paznaun-Ischgl	416.891	2.166.199	7.850	1,9	7.189	0,3
Serfaus-Fiss-Ladis	222.361	1.413.399	20.744	10,3	102.555	7,8
Tiroler Oberland	151.612	854.139	4.662	3,2	26.210	3,2
Osttirol	164.684	906.644	20.419	14,2	91.098	11,2
Ferienregion Reutte	31.333	113.692	-5.988	-16,0	-25.806	-18,5
Tannheimer Tal	96.483	477.673	2.706	2,9	7.936	1,7
Tiroler Zugspitz Arena	141.027	773.564	5.794	4,3	-3.614	-0,5
Lechtal	44.416	259.850	-516	-1,1	1.937	0,8
Achensee	115.755	577.354	2.133	1,9	4.756	0,8
Mayrhofen	230.586	1.354.174	6.816	3,0	32.509	2,5
Tux - Finkenberg	165.726	875.755	3.115	1,9	-2.198	-0,3
Zell-Gerlos, Zillertal Arena	144.145	846.474	8.631	6,4	40.902	5,1
Silberregion Karwendel	35.323	148.469	-3.654	-9,4	-8.663	-5,5
Erste Ferienreg.i.Z.	230.091	1.301.098	3.548	1,6	25.647	2,0
TIROL	4.979.776	25.577.694	10.251	0,2	34.364	-0,1

Tab. 4: Ankünfte und Übernachtungen in den Tiroler Bezirken - Winter 2008/2009

Bezirk	Ankünfte	Übernachtungen	Veränderung gegenüber Winter 2007/2008			
			Ankünfte absolut	Ankünfte in %	Übernachtungen absolut	Übernachtungen in %
Innsbruck Stadt	274.410	533.182	-21.457	-7,3	-51.075	-8,7
Imst	688.483	3.602.678	-4.730	-0,7	-21.518	-0,6
Innsbruck Land	555.790	2.663.362	-28.833	-4,9	-128.843	-4,6
Kitzbühel	609.041	3.248.127	8.197	1,4	-11.897	-0,4
Kufstein	420.224	2.165.533	-9.286	-2,2	-53.216	-2,4
Landeck	1.032.259	5.730.065	23.356	2,3	67.681	1,2
Lienz	164.684	906.644	20.419	14,2	91.098	11,2
Reutte	313.259	1.624.779	1.996	0,6	-19.547	-1,2
Schwaz	921.626	5.103.324	20.589	2,3	92.953	1,9
TIROL	4.979.776	25.577.694	10.251	0,2	-34.364	-0,1

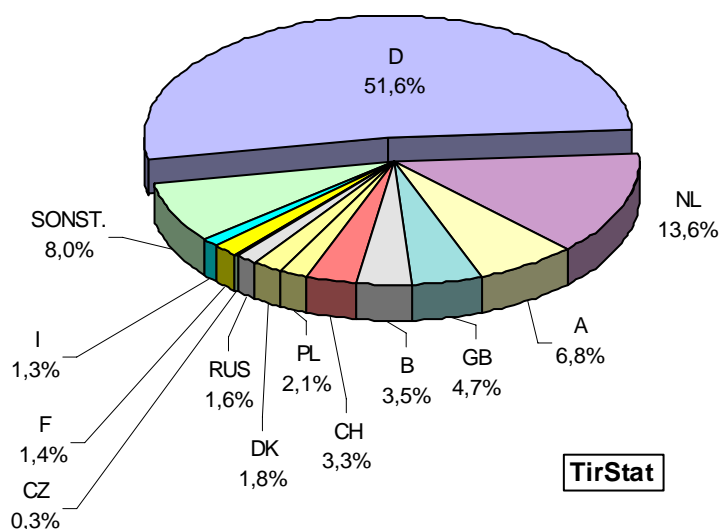
Grafik 5: Entwicklung der Übernachtungen in den Tiroler Bezirken - Winter 2008/2009: Relative Veränderung gegenüber dem Winter 2007/2008



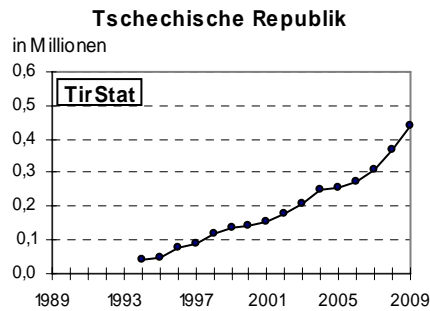
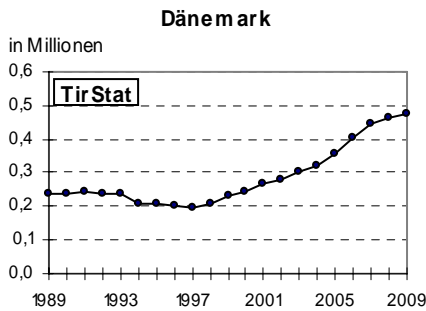
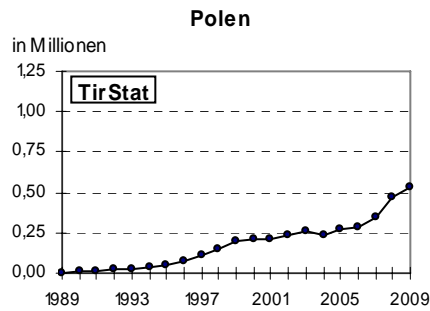
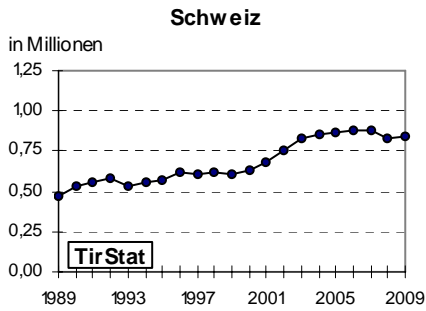
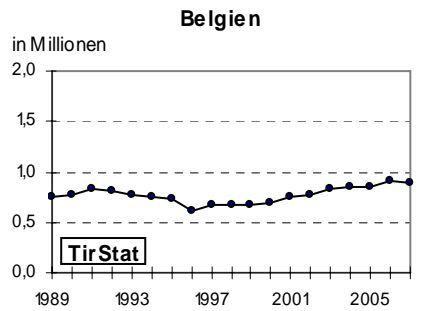
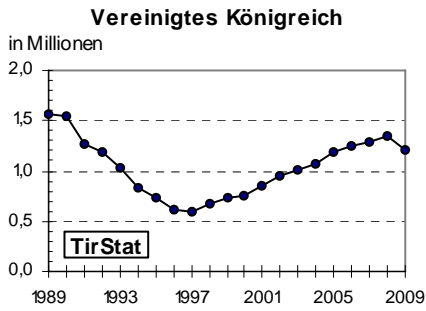
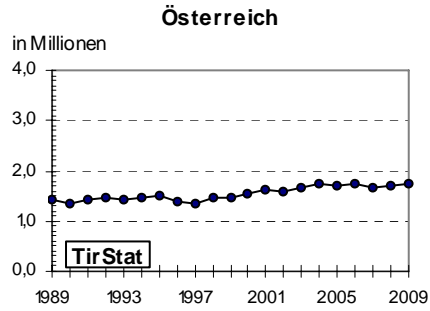
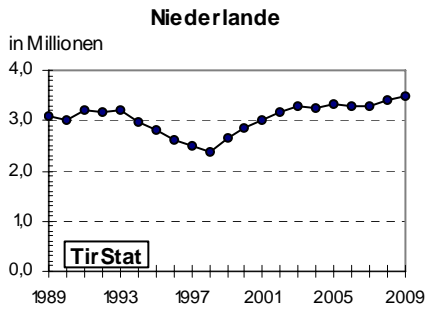
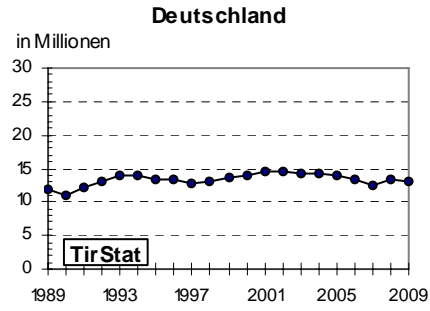
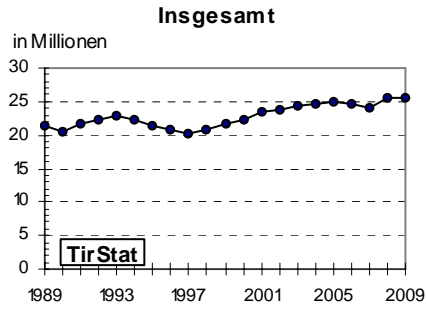
Tab. 5: Übernachtungen nach Herkunftsländern in Tirol - Winter 2008/2009

Herkunftsland	Übernachtungen	Veränderung gegenüber Winter 2007/2008		Anteil an Gesamt in %
		absolut	in %	
Deutschland	13.200.965	-98.866	-0,7	51,6
Niederlande	3.484.816	71.964	2,1	13,6
Vereinig. Königreich	1.208.554	-130.335	-9,7	4,7
Belgien	892.215	-15.135	-1,7	3,5
Schweiz u. Liechtenstein	846.318	17.721	2,1	3,3
Polen	530.885	65.620	14,1	2,1
Dänemark	473.114	12.226	2,7	1,8
Tschech. Rep.	441.771	74.837	20,4	1,7
Russland	400.401	10.860	2,8	1,6
Frankreich u. Monaco	346.982	-4.180	-1,2	1,4
Italien	325.984	-20.499	-5,9	1,3
Rumänien	202.861	58.694	40,7	0,8
Schweden	174.503	-10.629	-5,7	0,7
Irland (Republik)	150.025	-33.374	-18,2	0,6
Luxemburg	113.473	-241	-0,2	0,4
Ungarn	86.732	-5.183	-5,6	0,3
Slowak. Rep.	71.198	11.314	18,9	0,3
USA	69.155	-14.888	-17,7	0,3
Litauen	56.769	-6.676	-10,5	0,2
Übriges Ausland	761.278	-51.415	-6,3	3,0
Ausland zusammen	23.837.999	-68.185	-0,3	93,2
Österreich	1.739.695	33.821	2,0	6,8
Insgesamt	25.577.694	-34.364	-0,1	100,0

Grafik 6: Anteile der Übernachtungen nach Herkunftsländern in Tirol - Winter 2008/2009



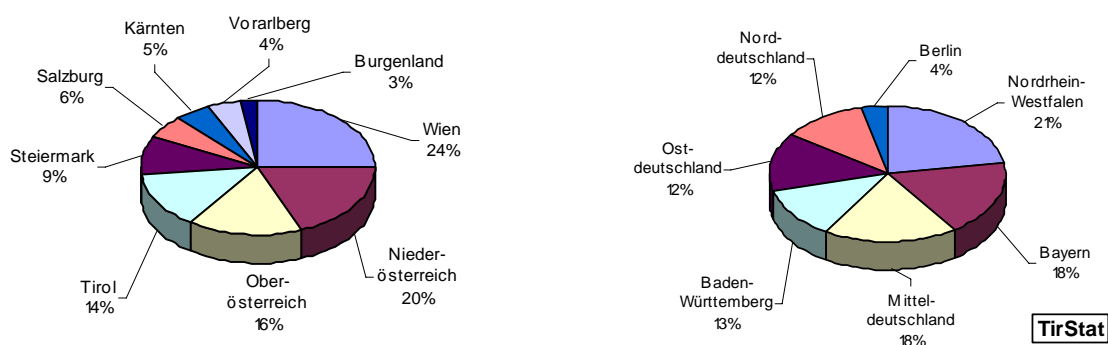
Grafik 7: Übernachtungsentwicklung nach Herkunftsländern in Tirol – Wintersaisons



Tab. 6: Übernachtungen nach Herkunfts (-bundes) ländern in Tirol - Winter 2008/2009

Bundesland/Region	Übernachtungen	Veränderung gegenüber Winter 2007/2008 absolut	Anteil an Gesamt in %
Wien	433.096	-4.201	1,7
Niederösterreich	329.670	5.577	1,3
Oberösterreich	277.196	7.749	1,1
Tirol	236.873	33.162	0,9
Steiermark	156.772	-7.861	0,6
Salzburg	99.022	-3.283	0,4
Kärnten	87.502	4.321	0,3
Vorarlberg	75.496	1.210	0,3
Burgenland	44.068	-2.853	0,2
Österreich	1.739.695	33.821	6,8
Nordrhein-Westfalen	2.934.360	-142.466	11,5
Mitteldeutschland	2.401.187	-22.284	9,4
Bayern	2.392.002	53.125	9,4
Ostdeutschland	1.784.694	26.331	7,0
Baden-Württemberg	1.670.955	-2.633	6,5
Norddeutschland	1.551.880	-22.273	6,1
Berlin	465.887	11.334	1,8
Deutschland	13.200.965	-98.866	51,6

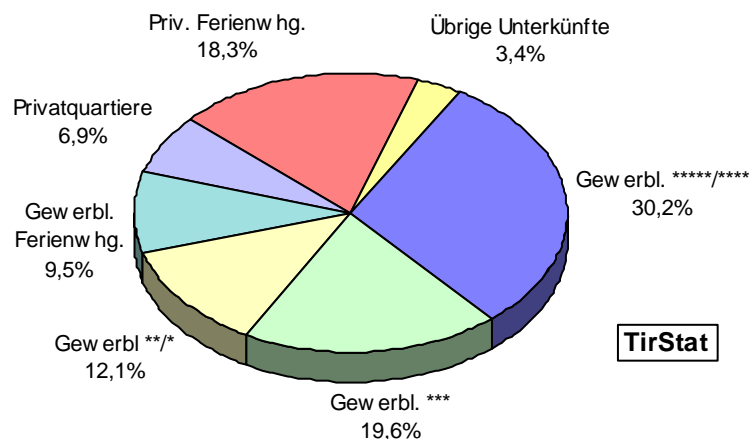
Grafik 8: Anteile der Übernachtungen nach Herkunfts (-bundes) ländern in Tirol – Winter 2008/2009



Tab. 7: Übernachtungen nach Unterkunftsarten in Tirol - Winter 2008/2009

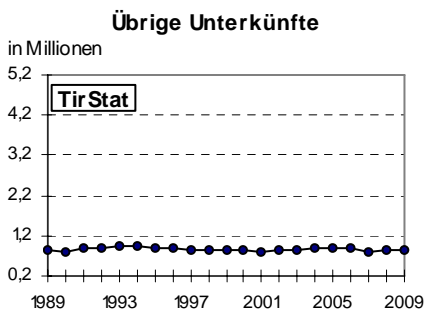
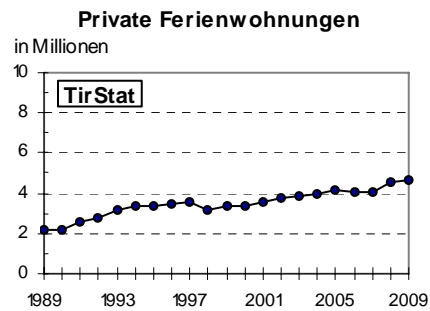
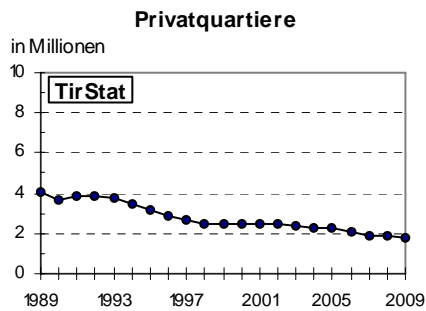
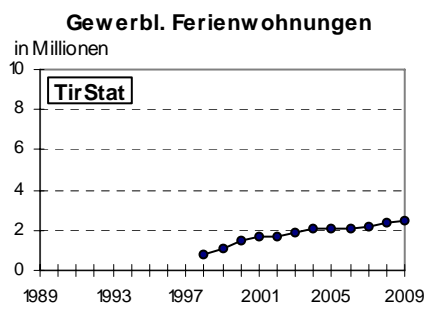
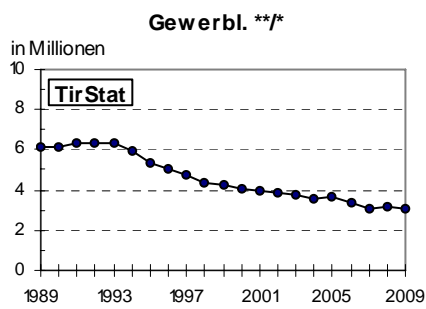
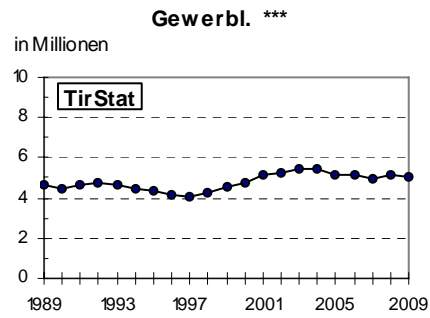
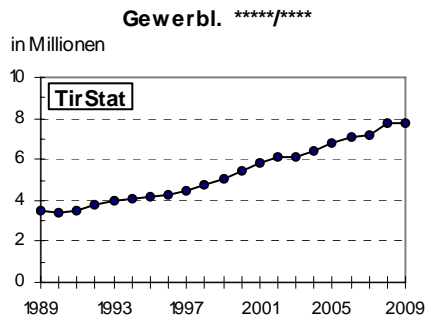
Unterkunftsart	Ankünfte	Übernachtungen	Veränderung gegenüber Winter 2007/2008				Anteil in %
			Ankünfte		Übernachtungen		
			absolut	in %	absolut	in %	
Gewerbliche Betriebe	3.721.119	18.259.600	684	0,0	-118.646	-0,6	71,4
Kategorie 5/4-Stern	1.679.424	7.722.321	15.164	0,9	6.417	0,1	30,2
Kategorie 3-Stern	1.028.954	5.005.792	-17.739	-1,7	-114.578	-2,2	19,6
Kategorie 2/1-Stern	635.464	3.104.130	-12.842	-2,0	-99.930	-3,1	12,1
Ferienwohnungen gew.	377.277	2.427.357	16.101	4,5	89.445	3,8	9,5
Privatquartiere	343.100	1.772.956	-17.279	-4,8	-95.369	-5,1	6,9
nicht auf Bauernhof	265.573	1.363.979	-14.092	-5,0	-75.677	-5,3	5,3
auf Bauernhof	77.527	408.977	-3.187	-3,9	-19.692	-4,6	1,6
Ferienwohnungen priv.	724.670	4.677.528	27.656	4,0	155.467	3,4	18,3
Ferienwohnungen n. BH	636.261	4.116.062	24.177	3,9	135.233	3,4	16,1
Ferienwohnungen a. BH	88.409	561.466	3.479	4,1	20.234	3,7	2,2
übrige Unterkünfte	190.887	867.610	-810	-0,4	24.184	2,9	3,4
Campingplätze	50.750	309.589	-1.062	-2,0	-6.350	-2,0	1,2
Kurheime d. Sozialvers.	0	0	0	****	0	****	0,0
Sonst. Kur+Erh. Heime	2.052	18.935	-103	-4,8	-911	-4,6	0,1
Kindererholungsheime	25.802	126.048	991	4,0	7.757	6,6	0,5
Jugendherbergen	32.806	148.787	3.622	12,4	23.680	18,9	0,6
Schutzhütten	27.894	62.348	-5.974	-17,6	-6.437	-9,4	0,2
Sonstige Unterkünfte	51.583	201.903	1.716	3,4	6.445	3,3	0,8
INSGESAMT	4.979.776	25.577.694	10.251	0,2	-34.364	-0,1	100,0

Grafik 9: Anteile der Übernachtungen nach Unterkunftsarten in Tirol - Winter 2008/2009



TirStat

Grafik 10: Übernachtungsentwicklung nach Unterkunftsarten in Tirol - Wintersaisons¹⁾

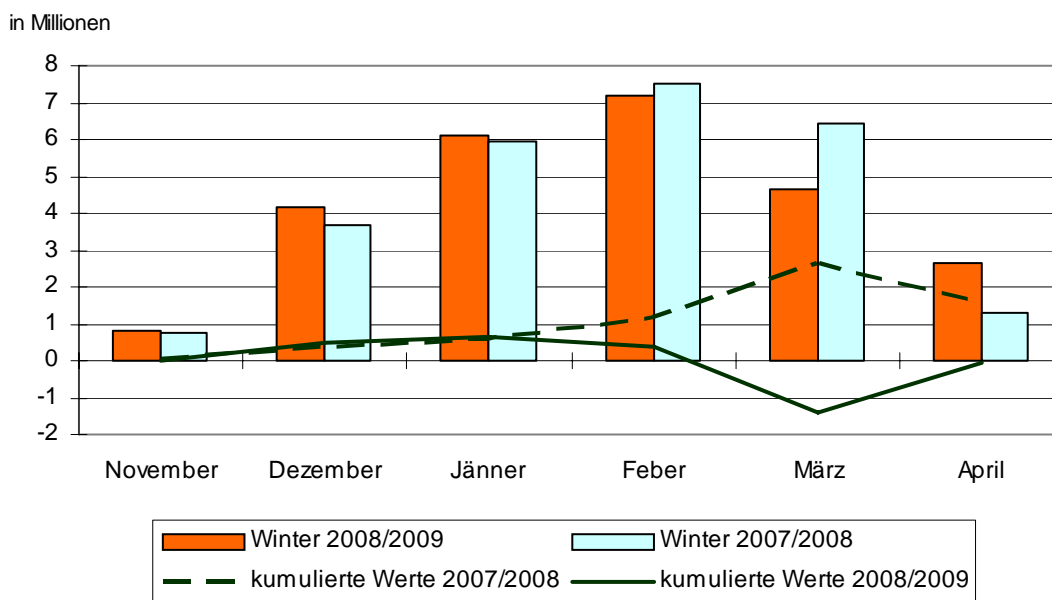


¹⁾ Seit der Wintersaison 1997/98 werden gemäß der Richtlinie des EU-Rates 95/57/EG vom 23. November 1995 auch „Gewerbliche Ferienwohnungen“, als eigene Kategorie ausgewiesen, wodurch sich bei den anderen gewerblichen Kategorien ab 1998 ein Zeitreihenbruch ergibt.

Tab. 8: Ankünfte und Übernachtungen nach Monaten in Tirol - Winter 2008/2009

Monat	Ankünfte		Übernachtungen		Veränderung gegenüber Winter 2007/2008			
	absolut	Anteil in %	absolut	Anteil in %	Ankünfte absolut	Ankünfte in %	Übernachtungen absolut	Übernachtungen in %
November	273.292	5,5	793.500	3,1	-170	-0,1	19.994	2,6
Dezember	878.301	17,6	4.140.835	16,2	36.611	4,3	468.454	12,8
Jänner	1.190.809	23,9	6.133.555	24,0	192.841	19,3	177.067	3,0
Feber	1.234.959	24,8	7.197.913	28,1	-84.664	-6,4	-293.352	-3,9
März	841.346	16,9	4.660.675	18,2	-350.703	-29,4	-1.754.148	-27,3
April	561.069	11,3	2.651.216	10,4	216.336	62,8	1.347.621	103,4
SUMME	4.979.776	100,0	25.577.694	100,0	10.251	0,2	-34.364	-0,1

Grafik 11: Saisonverlauf in Tirol – Winter 2008/2009 und 2007/2008



Tab. 9: Durchschnittliche Aufenthaltsdauer in Tirol – Wintersaisonen

Unterkunft	durchschnittliche Aufenthaltsdauer in Tagen Wintersaisonen					
	1983/1984	1988/1989	1993/1994	1998/1999	2003/2004	2008/2009
Gewerbliche Betriebe insgesamt	6,5	5,9	5,6	5,3	5,1	4,9
Kategorie 5/4-Stern	5,9	5,5	5,1	4,9	4,7	4,6
Kategorie 3-Stern	6,5	5,8	5,6	5,1	5,1	4,9
Kategorie 2/1-Stern	6,8	6,3	6,2	5,5	5,2	4,9
Ferienwohnungen gewerblich				7,3	6,7	6,4
Privatquartiere insgesamt	7,0	6,2	6,0	5,5	5,2	5,2
Privatquartier nicht auf Bauernhof	7,0	6,2	6,1	5,5	5,2	5,1
Privatquartier auf Bauernhof	7,0	6,2	6,0	5,6	5,3	5,3
Ferienwohnungen privat	9,3	8,2	7,8	7,0	6,6	6,5
Fewo privat nicht auf Bauernhof				7,1	6,7	6,6
Fewo privat auf Bauernhof				6,6	6,5	6,4
INSGESAMT	6,7	6,1	6,0	5,5	5,3	5,1

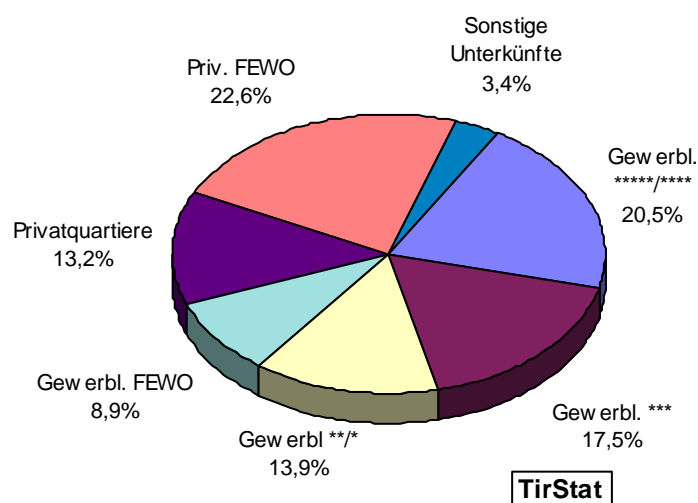
2. DAS ANGEBOT - BETRIEBE, BETTEN, PREISE

Tab. 10: Betriebe und Betten in Tirol - Winter 2007/2008

Unterkunft	Betriebe ¹⁾	Betten	
		absolut	in %
Gewerbliche Kategorien zus.	4.210	177.157	51,9
Kategorie 5/4-Stern	765	69.942	20,5
Kategorie 3-Stern	1.422	59.748	17,5
Kategorie 2/1-Stern	2.023	47.467	13,9
Ferienwohnungen gewerblich	1.673	30.241	8,9
Privatquartiere insgesamt	6.262	44.964	13,2
Privatquartiere nicht auf Bauernhof	4.604	32.897	9,6
Privatquartiere auf Bauernhof	1.658	12.067	3,5
Ferienwohnungen privat	11.333	77.025	22,6
Ferienwohnungen privat n. BH	9.761	65.800	19,3
Ferienwohnungen privat a. BH	1.572	11.225	3,3
Sonstige Fremdenunterkünfte	403	11.635	3,4
INSGESAMT	23.881	341.022	100,0

¹⁾ ohne 85 Campingplätze

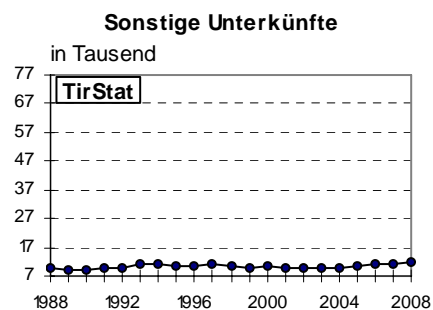
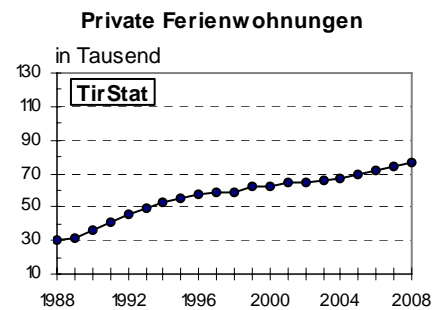
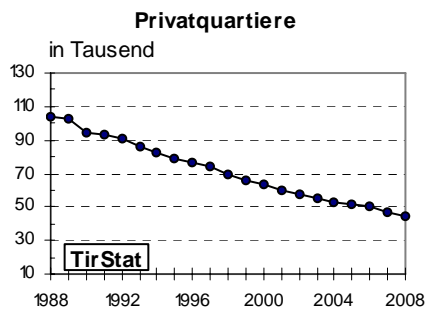
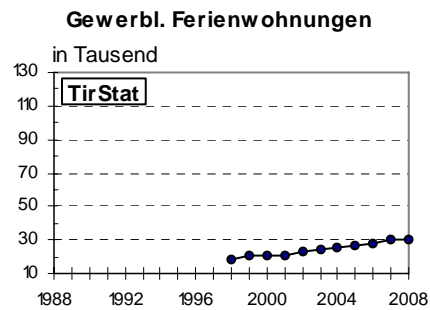
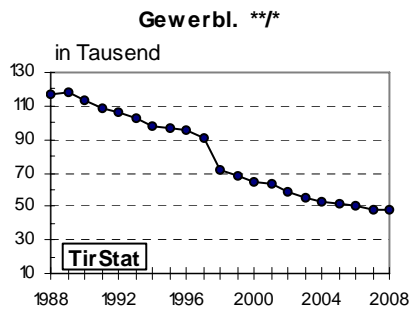
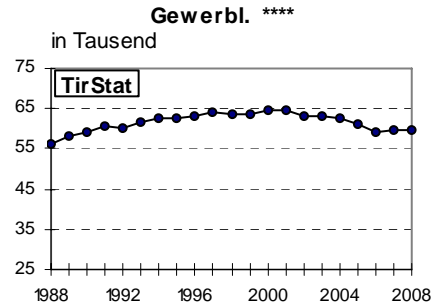
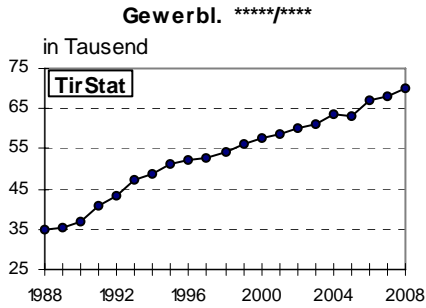
Grafik 12: Bettenangebot nach Unterkunftsarten in Tirol - Winter 2007/2008



Tab. 11: Bettenangebot nach Unterkunftsarten in Tirol - Wintersaisonen

Wintersaison	B e t t e n				
	insgesamt	gewerblich	privat	private Ferienwohnung	sonstige Unterkünfte
79/80	338.015	192.522	126.275	10.902	8.316
80/81	349.171	196.521	128.325	15.941	8.384
81/82	354.512	197.944	127.338	19.270	9.960
82/83	361.909	203.058	129.073	20.362	9.416
83/84	363.349	207.891	123.755	22.045	9.658
84/85	357.721	206.676	117.270	24.312	9.463
85/86	348.997	203.410	110.754	26.352	8.481
86/87	351.985	207.506	107.850	27.628	9.001
87/88	352.649	208.467	104.292	30.361	9.529
88/89	354.842	212.193	102.716	30.798	9.135
89/90	348.802	209.342	94.303	35.958	9.199
90/91	353.845	210.482	92.888	40.713	9.762
91/92	355.781	209.686	90.880	45.408	9.807
92/93	357.307	211.847	85.542	48.986	10.932
93/94	356.358	209.899	82.516	52.710	11.233
94/95	354.801	209.137	79.493	55.496	10.675
95/96	354.412	210.296	76.342	57.428	10.346
96/97	352.191	208.027	74.385	58.894	10.885
97/98	346.668	208.166	69.113	59.044	10.345
98/99	346.605	208.852	65.901	61.905	9.947
99/00	345.181	208.282	63.903	62.767	10.229
00/01	341.405	207.739	59.954	64.188	9.524
01/02	337.759	204.965	58.097	64.737	9.960
02/03	335.298	204.041	55.332	65.885	10.040
03/04	333.186	203.416	52.670	67.286	9.814
04/05	334.279	202.870	51.148	69.483	10.778
05/06	339.965	205.029	50.218	73.433	11.285
06/07	338.787	205.874	46.791	74.838	11.284
07/08	341.022	207.398	46.964	77.025	11.635

Grafik 13: Bettenentwicklung nach den wichtigsten Unterkunftsarten in Tirol - Wintersaisonen¹⁾

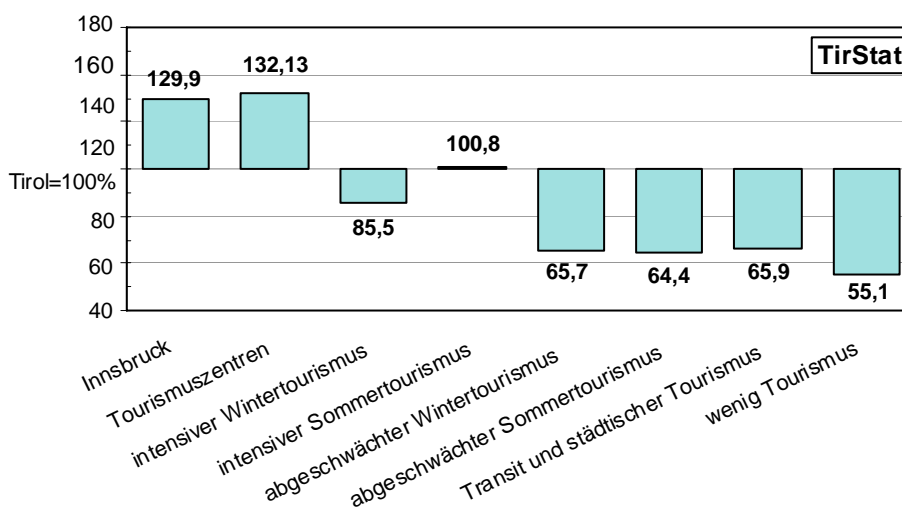


¹⁾ Seit der Wintersaison 1997/98 werden gemäß der Richtlinie des EU-Rates 95/57/EG vom 23. November 1995 auch „Gewerbliche Ferienwohnungen“, als eigene Kategorie ausgewiesen, wodurch sich bei den anderen gewerblichen Kategorien ab 1998 ein Zeitreihenbruch ergibt.

Tab. 12: Durchschnittspreise für Übernachtung/Frühstück nach Ortstypen in Tirol-Winter 2008/09

Ortstyp	Durchschnittspreis in Euro	Preisparität (Tirol=100)	Anzahl der Gemeinden	Anteil an den Übern, in %
Innsbruck	71,09	129,94	1	2,1
Tourismuszentren	72,29	132,13	11	34,6
intensiver Wintertourismus	46,76	85,47	43	37,7
intensiver Sommertourismus	55,17	100,84	15	7,7
abgeschwächter Wintertourismus	35,92	65,66	38	7,8
abgeschwächter Sommertourismus	35,21	64,36	47	5,1
Transit und städtischer Tourismus	36,06	65,91	32	3,1
wenig Tourismus	30,12	55,05	92	1,8
TIROL	54,71	100,00	279	100,0

Grafik 14: Preisparitäten nach Ortstypen: Abweichungen vom Tirol-mittel - Winter 2008/09



Tab. 13: Preisänderungen nach Ortstypen in Tirol - Winter 2008/2009

Ortstyp	Preisänderung gegenüber Winter 2007/2008 in %
Innsbruck	6,2
Tourismuszentren	3,9
intensiver Wintertourismus	4,0
intensiver Sommertourismus	4,5
abgeschwächter Wintertourismus	4,0
abgeschwächter Sommertourismus	6,3
Transit und städtischer Tourismus	1,7
wenig Tourismus	3,1
TIROL	4,1

3. UMSÄTZE, AUSLASTUNG, TOURISTISCHER ARBEITSMARKT

Die Tiroler Landesstatistik veröffentlicht nicht nur relative Umsatzveränderungen, sondern auch **absolute Umsatzzahlen für Übernachtung/Frühstück**. Diese resultieren aus der Verknüpfung von monatlichen Nächtigungen mit saisonalen Preiserhebungen, die zweimal im Jahr wie folgt durchgeführt werden:

Von 86 Tiroler Stichprobengemeinden (repräsentativ ausgewählt) werden die **Tourismusprospekte bzw. offiziellen Preislisten** angefordert. Daraus werden sämtliche Betriebe - getrennt nach Unterkunftsart (*****/*****, ***, **/*, Private und gewerbl, FEWO, Privatbetriebe - mit ihrem Namen, Betten, Sternen und Preisen für Ü/F digital erfasst (**insg. ca 8.500 Betriebe**)).

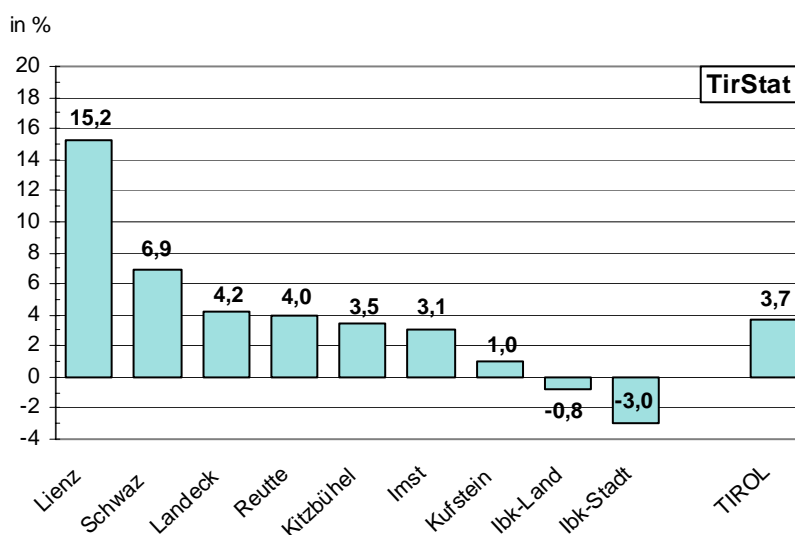
Nach detaillierten Plausibilitätskontrollen werden anschließend **Durchschnittspreise für Ü/F** (gewichtet mit den dazugehörigen Betten) auf der Ebene der Tourismus-Typen bzw. jener der Tiroler Bezirke und Talschaften errechnet. Aus der Multiplikation der Durchschnittspreise mit den Nächtigungen in diesen Regionen resultieren **Umsatzzahlen für Übernachtung/Frühstück**.

Umsatzsteigerungen sind demgemäß die Folge von:

- Preissteigerungen bei den Tourismusbetrieben
- Steigerungen bei den Nächtigungszahlen
- Qualitativen Effekten (d.h. Nachfrageverschiebungen innerhalb der Unterkunfts-kategorien (also beispielsweise von Privatquartieren zu 4*/5*-Betrieben) oder zwischen Gemeindetypen (z.B. Abnahme der Nächtigungen in Gemeinden mit abgeschwächtem Tourismus – diese sind in der Regel günstiger – dafür Zunahmen in den Tourismuszentren (höheres Preisniveau))

Zu beachten ist, dass diese Berechnungsweise - abgesehen vom Nächtigungsaufwand - **keinerlei sonstige Ausgaben** der Gäste berücksichtigt.

Grafik 15: Umsatzentwicklung nach Bezirken in Tirol - Winter 2008/2009 gegenüber Winter 2007/2008



Tab. 14: Entwicklung der Umsätze nach Ortstypen, Unterkunftsarten und politischen Bezirken in Tirol - Winter 2008/2009

Ortstyp/Unterkunftsart/Bezirk	Umsätze für Ü/F in Mio, Euro ¹⁾	Veränderung der Umsätze gegenüber Winter 2007/2008 in %	Preiseffekt ²⁾	quantitativer Effekt ³⁾	qualitativer Effekt ⁴⁾
Innsbruck	37,95	-3,0	6,2	-8,7	0,1
Tourismuszentren	636,83	2,8	3,9	-0,4	-0,6
intensiver Wintertourismus	452,96	5,3	4,0	0,8	0,4
intensiver Sommertourismus	107,84	6,5	4,5	2,3	-0,4
abgeschwächter Wintertourismus	72,81	4,5	4,0	-0,7	1,2
abgeschwächter Sommertourismus	46,11	6,5	6,3	0,7	-0,6
Transit und städtischer Tourismus	28,28	-5,4	1,7	-5,6	-1,5
wenig Tourismus	14,00	0,7	3,1	-3,2	0,8
Gewerbliche Betriebe	1.223,39	3,5	4,1	-0,6	0,1
Kategorie 5/4-Stern	781,58	4,3	4,3	0,1	-0,1
Kategorie 3-Stern	261,68	1,2	3,7	-2,2	-0,2
Kategorie 2/1-Stern	103,41	0,1	3,1	-3,1	0,2
Ferienwohnung gewerblich	76,73	8,3	4,1	3,8	0,2
Privatquartiere	44,49	-0,1	5,3	-5,1	-0,0
Ferienwohnungen privat	114,89	7,6	3,8	3,4	0,3
Sonstige Unterkünfte	14,01	6,2	3,2	2,9	-0,0
Innsbruck-Stadt	37,95	-3,0	6,2	-8,7	0,1
Imst	213,23	3,1	4,0	-0,6	-0,3
Innsbruck-Land	152,37	-0,8	3,8	-4,6	0,2
Kitzbühel	175,28	3,5	4,1	-0,4	-0,2
Kufstein	94,86	1,0	4,1	-2,4	-0,6
Landeck	325,33	4,2	3,9	1,2	-0,9
Lienz	36,72	15,2	4,1	11,2	-0,4
Reutte	75,91	4,0	4,3	-1,2	1,0
Schwaz	285,14	6,9	4,0	1,9	0,8
TIROL	1.396,78	3,7	4,1	-0,1	-0,2

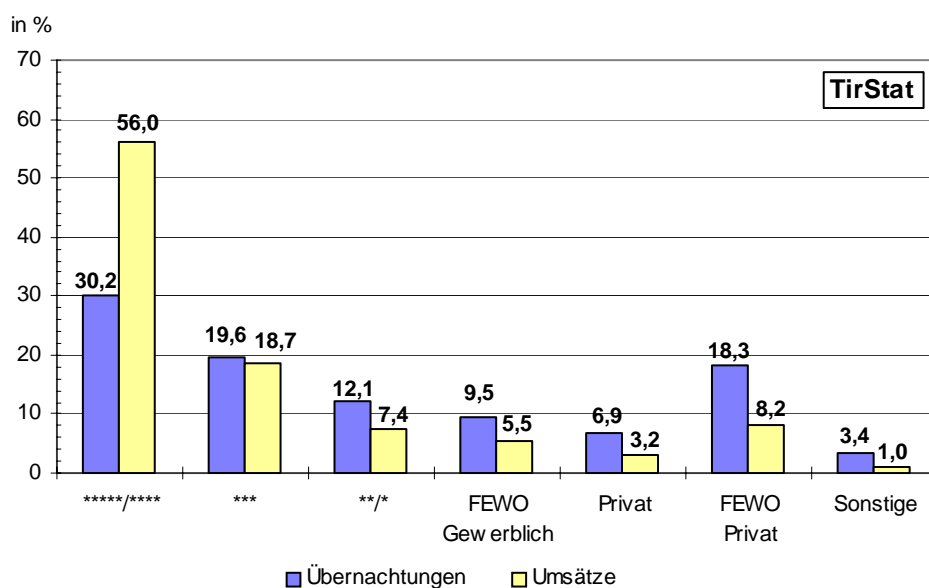
¹⁾ siehe Seite 19

²⁾ Veränderung der Preise in %

³⁾ Veränderung der Übernachtungen in %

⁴⁾ Änderung der Umsätze auf Grund von Verschiebungen der Nachfrage zwischen den Unterkunftsarten bzw. den Ortstypen

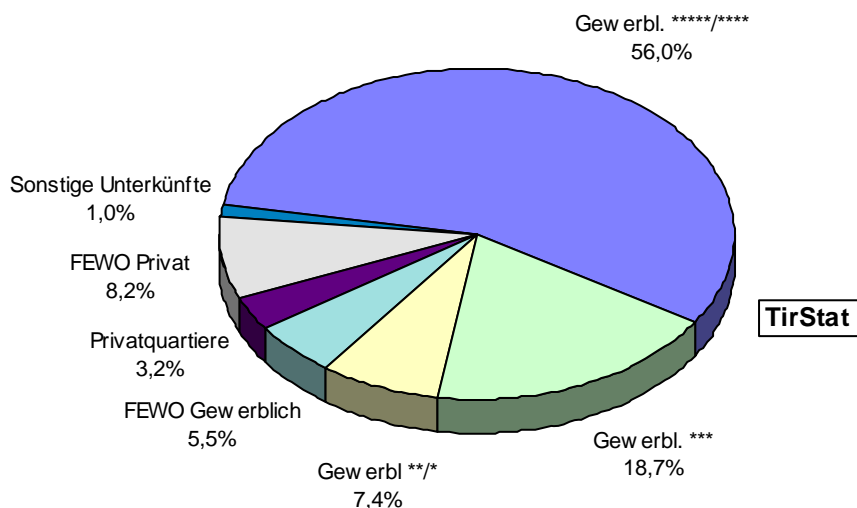
Grafik 16: Anteile der Unterkunftsarten an Übernachtungen und Umsätzen in Tirol - Winter 2008/2009



Tab. 15: Umsätze und Übernachtungen nach Unterkunfts-kategorien und Ortstypen (in %) in Tirol Winter 2008/2009

Ortstypen/Kategorien	Anteile (in %) bei den	
	Übernachtungen	Umsätzen aus Beherbergung/Verpflegung
<u>Ortstyp:</u>	100,0	100,0
Innsbruck	2,1	2,7
Tourismuszentren	34,6	45,6
intensiver Wintertourismus	37,7	32,4
intensiver Sommertourismus	7,7	7,7
abgeschwächter Wintertourismus	7,8	5,2
abgeschwächter Sommertourismus	5,1	3,3
Transit und städtischer Tourismus	3,1	2,0
wenig Tourismus	1,8	1,0
<u>Unterkunftsart:</u>	100,0	100,0
Gewerbliche Betriebe	71,4	87,6
Kategorie 5*/4*	30,2	56,0
Kategorie 3*	19,6	18,7
Kategorie 2*/1*	12,1	7,4
Ferienwohnung gewerblich	9,5	5,5
Privatquartiere	6,9	3,2
Ferienwohnungen privat	18,3	8,2
Sonstige Unterkünfte	3,4	1,0

Grafik 17: Umsätze nach Unterkunftsarten in Tirol - Winter 2008/2009

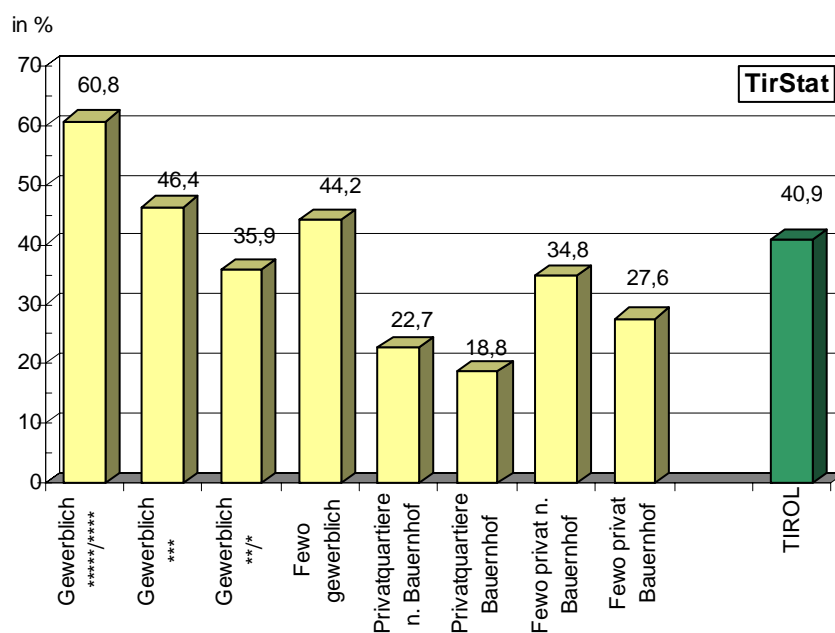


Tab. 16: Auslastung des Bettenangebotes in Tirol - Winter 2008/2009¹⁾

Unterkunftsart	Auslastung	
	in Tagen	in %
Gewerbliche Betriebe insgesamt	88	48,6
Kategorie 5/4-Stern	110	60,8
Kategorie 3-Stern	84	46,4
Kategorie 2/1-Stern	65	35,9
Ferienwohnungen gewerblich	80	44,2
Privatquartiere	39	21,5
nicht auf Bauernhof	41	22,7
auf Bauernhof	34	18,8
Ferienwohnungen privat	61	33,7
nicht auf Bauernhof	63	34,8
auf Bauernhof	50	27,6
INSGESAMT	74	40,9

¹⁾ Übernachtungen Winter 2008/2009 Betten Winter 2007/2008

Grafik 18: Auslastung des Bettenangebotes in den wichtigsten Unterkunftsarten in % in Tirol - Winter 2008/2009¹⁾



¹⁾ Übernachtungen Winter 2008/2009 Betten Winter 2007/2008

Tab. 17: Beschäftigungssituation in Fremdenverkehrsberufen in Tirol - im Winter 2008/2009

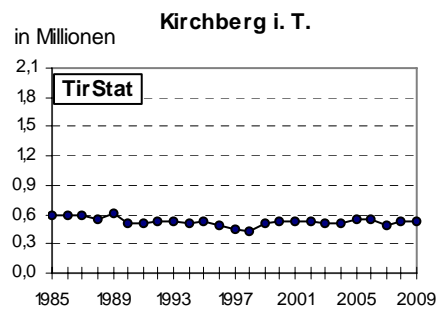
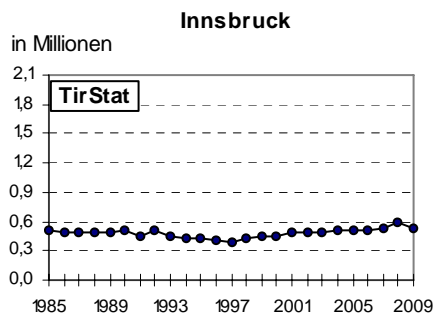
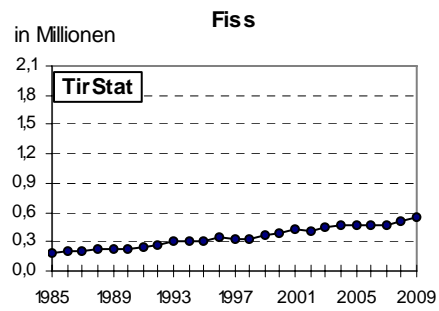
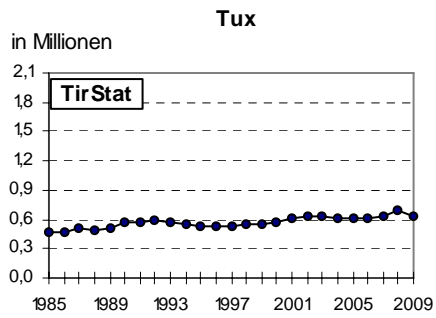
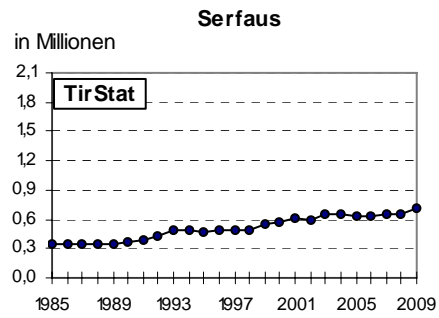
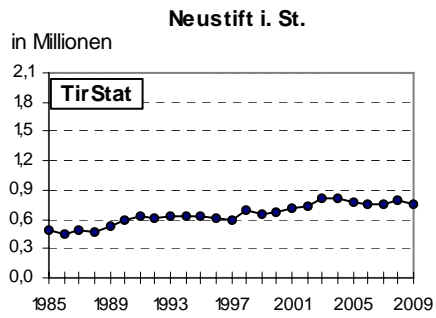
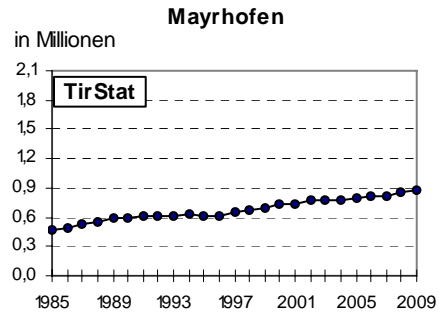
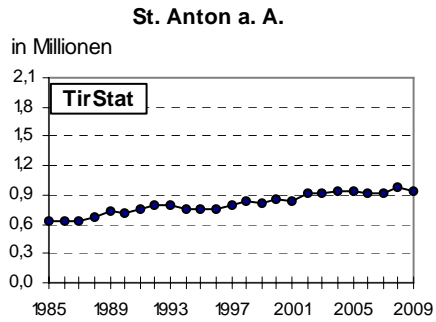
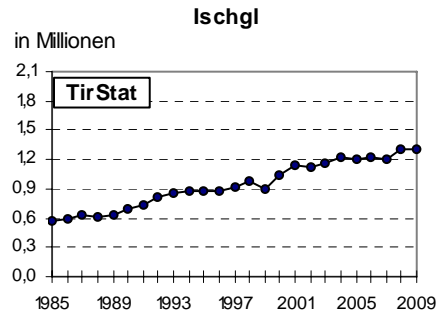
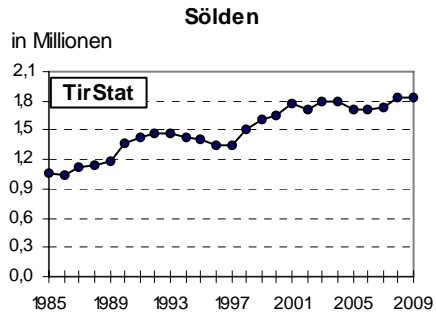
Monate	Unselbständig Beschäftigte insg.	dar. Ausländer	offene Stellen	gemeldete Arbeitslose
November 2008	23.505	9.607	987	12.215
Dezember 2008	42.102	18.662	1.693	1.558
Jänner 2009	43.340	19.423	1.184	1.742
Februar 2009	43.319	19.138	690	1.726
März 2009	34.735	14.733	434	4.867
April 2009	20.767	7.769	401	11.452
Durchschnitt	34.628	14.889	898	5.593

Quelle: Arbeitsmarktservice Tirol

Tab. 18: Kennzahlen für die bedeutendsten Tourismusgemeinden in Tirol - Winter 2008/2009

Rang	Gemeinde	Ankünfte	Übernach- tungen	Veränderung gegenüber Vorsaison in %	Gewerbl, Auslastung in Tagen	Übernach- tungen je Einwohner
1	Sölden	335.234	1.835.706	0,2	128	466
2	Ischgl	253.239	1.298.861	0,1	126	795
3	St.Anton am Arlberg	164.607	936.762	-4,6	97	354
4	Mayrhofen	148.942	878.744	3,2	111	221
5	Neustift im Stubaital	151.071	760.182	-4,6	115	169
6	Serfaus	112.000	717.390	8,4	128	629
7	Tux	119.501	629.345	-1,6	131	329
8	Fiss	86.386	547.243	9,2	121	537
9	Innsbruck	274.410	533.182	-8,7	86	5
10	Kirchberg in Tirol	99.337	525.041	-1,8	81	99
11	Seefeld in Tirol	87.761	494.516	-2,9	71	164
12	Gerlos	70.927	423.251	6,5	106	535
13	Kitzbühel	91.020	415.835	-3,5	79	50
14	Kappl	73.434	399.190	1,9	93	152
15	Längenfeld	78.921	396.209	0,2	94	90
16	Wildschönau	72.154	389.310	-4,0	67	93
17	Eben am Achensee	71.292	368.760	2,3	79	131
18	St.Leonhard/Pitztal	67.958	346.149	-2,6	102	232
19	Ellmau	57.952	345.139	-3,2	81	130
20	Galtür	63.563	330.338	0,7	97	382
21	Nauders	49.823	315.695	5,7	102	207
22	Fügen	54.116	310.989	3,5	110	83
23	Söll	53.035	302.410	-1,7	85	86
24	Lermoos	51.442	278.851	-3,1	99	251
25	Leutasch	38.588	270.039	-2,9	66	127
26	Westendorf	47.116	269.357	2,3	77	76
27	St.Johann in Tirol	44.965	261.958	-8,3	67	30
28	Finkenberg	46.225	246.410	3,4	122	162
29	Ehrwald	40.245	237.865	6,6	94	89
30	Fieberbrunn	43.858	233.909	-1,4	76	54
31	Kössen	40.195	229.058	-0,9	82	55
32	Zell am Ziller	35.599	209.687	5,2	89	119
33	Fulpmes	39.009	206.426	-4,4	96	50
34	Hopfgarten/Brixental	35.006	202.308	6,3	94	37
35	Alpbach	32.452	187.245	-2,1	88	71
36	Schwendau	30.527	180.026	0,5	97	116
37	Brixen im Thale	30.658	178.274	9,9	72	69
38	Grän	34.329	175.903	2,0	110	298
39	Tannheim	33.218	175.602	1,4	81	161
40	Achenkirch	38.425	174.893	-3,1	102	82
41	Going/Wilden Kaiser	37.386	172.443	-2,9	90	91
42	Kirchdorf in Tirol	30.719	164.818	4,1	71	45
43	Scheffau/Wild.Kaiser	30.321	162.486	-1,0	83	123
44	St.Jakob/Deferegggen	25.822	162.135	5,5	69	170
45	Silz	29.233	160.638	2,0	99	64
46	Jerzens	31.450	159.749	-0,3	90	157
47	Fügenberg	32.709	159.629	-1,5	99	121
48	Aschau im Zillertal	25.497	157.285	-0,8	75	98
49	Hippach	26.823	156.977	3,7	96	114
50	Kaunertal	31.638	155.195	1,0	102	256

**Grafik 19: Übernachtungsentwicklung in den wichtigsten Tourismusgemeinden in Tirol -
Wintersaisonen**



4. QUELLEN UND RECHTSGRUNDLAGEN

- Quellen:
1. Monatliche Meldungen der Gemeinden zur amtlichen Fremdenverkehrsstatistik
 2. Bestandserhebung über Fremdenunterkünfte zum Stichtag 31. 05. 2008
Quelle: Statistik Austria
Bearbeitung: Landesstatistik Tirol
 3. Preiserhebungen des Amtes der Tiroler Landesregierung, Abteilung Raumordnung - Statistik
 4. Arbeitsmarktservice Tirol - monatliche Meldungen

Rechtsgrundlagen der Erhebungen:

1. Bundesstatistikgesetz 2000, BGBl. Nr. 163/1999 i.d.g.F.
2. Fremdenverkehrsstatistikverordnung 1986, BGBl. Nr. 284/1986 vom 23. 5. 1986 i.d.g.F.

ANHANGSTABELLEN:

- Tab. 1: Tourismusverbände: Ü = Übernachtungen; AN = Ankünfte; B = Betten; A = Auslastung (in Tagen);**
nach Unterkunftsarten. Auslastung insgesamt ohne Campingnchtigungen.
In der Spalte Insgesamt sind auch die übrigen Unterkünfte (siehe Tab. 7 Seite 13) enthalten.
- Tab. 2: Gemeinden:** Ankünfte insgesamt; Übernachtungen insgesamt; Veränderung gegenüber Winter 2007/2008 in %; durchschnittliche Aufenthaltsdauer in Tagen in gewerblichen Betrieben und Privatquartieren; durchschnittliche Auslastung in % gewerblich und privat; Fremdenverkehrsintensität (Übernachtungen pro Einwohner laut Melde- register der Gemeinden Stand 31.12.2008).
- Tab. 3: Gemeinden:** Übernachtungen nach den wichtigsten Herkunftsländern.
- Tab. 4: Tourismusverbände:** Ankünfte insgesamt; Übernachtungen insgesamt; Veränderung gegenüber Winter 2007/2008 in %; Auslastung in % auf der Ebene der Tourismusverbände. Die **Verbandsstruktur** ist mit Stand **Jänner 2009** abgebildet. Mitunter sind Gemeinden bzw. Gemeindeteile unterschiedlicher Tourismusverbänden zugeordnet. Da die Nächtigungsstatistik gemäß Tourismusstatistikverordnung jedoch auf Gemeindedaten abgestimmt ist, werden die folgenden Gemeinden zur Gänze folgenden Tourismusverbänden zugeordnet:
- | | |
|-------------|----------------------------------|
| Ampass | Region Hall - Wattens |
| Fliess | Tirol West |
| Hainzenberg | Zell - Gerlos, Zillertal Arena |
| Schönberg | Stubai Tirol |
| Silz | Innsbruck und seine Feriendörfer |
| Telfs | Seefeld |

Tab. 1: Übernachtungen, Ankünfte, Betten und Auslastung (in Tagen) nach Unterkunftsarten – Winter 2008/2009¹⁾

Tourismusverband		Gewerbliche Betriebe				Privatquartiere					insgesamt
		*****/****	***	**/*	Gewerbliche Ferienwhg.	Gewerblich gesamt	nicht Bauernh.	Bauernhof	Privat gesamt	Private Ferienwhg.	
TIROL	Ü	7.722.321	5.005.792	3.104.130	2.427.357	18.259.600	1.363.979	408.977	1.772.956	4.677.528	25.577.694
	AN	1.679.424	1.028.954	635.464	377.277	3.721.119	265.573	77.527	343.100	724.670	4.979.776
	B	69.942	59.748	47.467	30.241	207.398	32.897	12.067	44.964	77.025	341.022
	A	110	84	65	80	88	41	34	39	61	74
Imst - Gurgltal	Ü	18.274	58.568	20.234	19.666	116.742	5.358	941	6.299	13.902	138.516
	AN	5.535	17.676	7.298	3.102	33.611	1.798	218	2.016	1.985	37.969
	B	213	819	469	267	1.768	269	68	337	482	2.620
	A	86	72	43	74	66	20	14	19	29	52
Sonnenplat.im Herzen Tirols	Ü	53.147	32.063	28.476	4.201	117.887	2.603	1.564	4.167	15.839	138.321
	AN	12.732	7.094	4.663	716	25.205	628	256	884	2.276	28.489
	B	608	560	398	118	1.684	274	123	397	717	2.903
	A	87	57	72	36	70	10	13	10	22	48
Pitztal	Ü	177.316	167.769	81.846	44.152	471.083	17.367	5.653	23.020	116.162	635.136
	AN	35.830	32.787	17.385	8.101	94.103	3.919	1.392	5.311	19.055	123.153
	B	1.570	1.774	1.060	599	5.003	501	178	679	2.363	8.543
	A	113	95	77	74	94	35	32	34	49	74
Ötztal	Ü	802.895	550.615	332.241	284.533	1.970.284	108.734	27.638	136.372	368.904	2.537.368
	AN	157.262	103.985	61.636	47.002	369.885	22.001	5.508	27.509	59.565	470.139
	B	5.560	4.794	3.932	3.009	17.295	1.956	589	2.545	4.755	25.451
	A	144	115	84	95	114	56	47	54	78	98
Region Hall- Wattens	Ü	31.500	16.724	34.120	1.047	83.391	4.903	1.350	6.253	13.401	109.353
	AN	18.108	6.309	9.585	193	34.195	637	122	759	1.123	37.741
	B	580	361	702	53	1.696	229	49	278	301	2.428
	A	54	46	49	20	49	21	28	22	45	45

¹⁾ Siehe Seite 27

Tab. 1: Übernachtungen, Ankünfte, Betten und Auslastung (in Tagen) nach Unterkunftsarten – Winter 2008/2009¹⁾

Tourismusverband		Gewerbliche Betriebe					Privatquartiere				insgesamt
		*****/*****	***	**/*	Gewerbliche Ferienwhg.	Gewerblich gesamt	nicht Bauernh.	Bauernhof	Privat gesamt	Private Ferienwhg.	
Wipptal	Ü	25.047	32.463	19.698	5.562	82.770	7.775	5.263	13.038	26.496	151.551
	AN	7.284	12.259	4.857	1.146	25.546	1.485	714	2.199	4.289	42.450
	B	338	959	579	206	2.082	658	354	1.012	925	4.629
	A	74	34	34	27	40	12	15	13	29	33
Seefeld	Ü	396.898	144.800	102.295	70.341	714.334	44.764	5.199	49.963	167.892	954.401
	AN	82.475	26.935	19.971	9.537	138.918	6.764	694	7.458	20.682	170.221
	B	5.114	2.258	2.035	1.140	10.547	1.086	89	1.175	3.458	15.331
	A	78	64	50	62	68	41	58	43	49	61
Tirolmitte	Ü	0	13.636	6.141	0	19.777	1.607	751	2.358	4.016	26.470
	AN	0	3.819	1.948	0	5.767	270	98	368	624	6.864
	B	0	255	149	0	404	123	54	177	176	767
	A	.	53	41	.	49	13	14	13	23	34
Stubai Tirol	Ü	378.858	163.535	126.083	48.011	716.487	53.964	15.503	69.467	247.162	1.063.734
	AN	78.746	34.003	26.966	7.972	147.687	11.932	3.215	15.147	40.706	210.397
	B	3.076	1.687	1.489	568	6.820	1.359	354	1.713	3.442	12.334
	A	123	97	85	85	105	40	44	41	72	85
Innsbruck / Feriendörfer	Ü	453.007	237.747	133.922	65.573	890.249	23.803	7.885	31.688	52.405	1.024.537
	AN	200.330	92.369	44.264	10.433	347.396	5.524	1.592	7.116	7.451	384.705
	B	4.885	3.007	2.499	825	11.216	884	311	1.195	1.531	15.116
	A	93	79	54	79	79	27	25	27	34	67
Kitzbühel Tourismus	Ü	263.237	121.336	58.337	29.019	471.929	22.570	13.424	35.994	43.646	564.329
	AN	65.183	22.993	12.719	4.511	105.406	4.922	2.640	7.562	6.801	122.870
	B	3.011	1.415	1.228	470	6.124	763	343	1.106	1.141	8.519
	A	87	86	48	62	77	30	39	33	38	66

¹⁾ Siehe Seite 27

Tab. 1: Übernachtungen, Ankünfte, Betten und Auslastung (in Tagen) nach Unterkunftsarten – Winter 2008/2009¹⁾

Tourismusverband		Gewerbliche Betriebe					Privatquartiere				insgesamt
		*****/****	***	**/*	Gewerbliche Ferienwhg.	Gewerblich gesamt	nicht Bauernh.	Bauernhof	Privat gesamt	Private Ferienwhg.	
Pillerseetal	Ü	101.043	86.247	52.530	55.927	295.747	40.558	17.205	57.763	121.773	526.720
	AN	21.441	16.341	10.095	8.400	56.277	7.277	3.125	10.402	18.014	93.234
	B	908	1.225	979	980	4.092	985	434	1.419	2.718	8.476
	A	111	70	54	57	72	41	40	41	45	58
Kaiserwinkl	Ü	154.784	25.880	57.807	25.362	263.833	22.298	14.715	37.013	48.334	378.348
	AN	30.071	4.266	9.609	3.871	47.817	3.515	2.414	5.929	7.277	64.411
	B	1.775	397	1.120	455	3.747	855	586	1.441	1.399	6.799
	A	87	65	52	56	70	26	25	26	35	53
Kitzb. Alpen, St.Johann,...	Ü	129.251	139.211	69.593	53.697	391.752	19.257	12.122	31.379	69.675	512.932
	AN	24.158	25.684	14.139	8.336	72.317	3.682	2.021	5.703	9.966	91.525
	B	1.438	1.730	1.519	876	5.563	654	453	1.107	1.592	8.524
	A	90	80	46	61	70	29	27	28	44	60
Kitzbüheler Alpen-Brixental	Ü	200.800	227.523	115.969	115.517	659.809	62.235	38.703	100.938	165.027	972.672
	AN	41.290	41.284	22.137	17.512	122.223	11.603	7.107	18.710	25.641	177.111
	B	2.108	2.754	1.668	1.868	8.398	1.253	760	2.013	2.917	13.924
	A	95	83	70	62	79	50	51	50	57	69
Wildschönau	Ü	44.606	109.752	117.596	30.364	302.318	15.921	4.943	20.864	48.537	389.310
	AN	7.997	20.584	23.422	4.583	56.586	2.714	961	3.675	7.907	72.154
	B	261	1.929	1.832	524	4.546	510	179	689	815	6.420
	A	171	57	64	58	67	31	28	30	60	61
Ferienregion Hohe Salve	Ü	35.495	82.055	93.656	21.496	232.702	20.780	9.670	30.450	60.833	337.730
	AN	6.328	17.058	24.714	3.560	51.660	4.213	1.831	6.044	9.575	69.925
	B	342	970	1.325	436	3.073	598	331	929	1.281	5.533
	A	104	85	71	49	76	35	29	33	47	60

¹⁾ Siehe Seite 27

Tab. 1: Übernachtungen, Ankünfte, Betten und Auslastung (in Tagen) nach Unterkunftsarten – Winter 2008/2009¹⁾

Tourismusverband		Gewerbliche Betriebe					Privatquartiere				insgesamt
		*****/****	***	**/*	Gewerbliche Ferienwhg.	Gewerblich gesamt	nicht Bauernh.	Bauernhof	Privat gesamt	Private Ferienwhg.	
Alpbachtal&Tiroler Seenland	Ü	92.535	92.376	49.928	27.305	262.144	25.267	10.335	35.602	99.615	454.753
	AN	20.034	18.747	10.567	4.163	53.511	4.922	2.056	6.978	15.444	85.975
	B	959	1.236	1.373	488	4.056	1.000	481	1.481	2.168	8.322
	A	96	75	36	56	65	25	21	24	46	53
Ferienland Kufstein	Ü	141.728	80.790	26.455	3.256	252.229	9.929	7.597	17.526	18.475	294.388
	AN	30.378	24.149	7.329	527	62.383	2.055	1.335	3.390	2.938	73.366
	B	1.877	939	829	181	3.826	784	455	1.239	794	6.188
	A	76	86	32	18	66	13	17	14	23	48
Wilder Kaiser	Ü	253.461	191.474	134.473	93.636	673.044	52.633	32.390	85.023	219.770	982.478
	AN	52.056	33.792	24.839	14.643	125.330	10.328	6.666	16.994	35.537	178.694
	B	2.535	2.146	2.005	1.319	8.005	1.368	774	2.142	3.743	13.978
	A	100	89	67	71	84	38	42	40	59	70
St. Anton am Arlberg	Ü	269.939	206.223	130.774	134.971	741.907	136.612	8.440	145.052	248.552	1.158.566
	AN	54.422	39.419	24.347	20.370	138.558	26.100	1.542	27.642	36.112	206.456
	B	2.495	2.193	1.673	1.490	7.851	1.894	216	2.110	3.087	13.093
	A	108	94	78	91	94	72	39	69	81	87
Tirol West	Ü	41.356	28.153	18.611	3.337	91.457	8.920	2.303	11.223	30.748	136.841
	AN	11.399	7.689	5.964	577	25.629	2.480	643	3.123	4.849	34.547
	B	389	417	431	157	1.394	286	120	406	618	2.462
	A	106	68	43	21	66	31	19	28	50	55
Paznaun - Ischgl	Ü	659.823	337.338	190.750	198.446	1.386.357	132.477	14.360	146.837	621.956	2.166.199
	AN	130.666	68.549	40.055	33.436	272.706	29.579	3.326	32.905	105.761	416.891
	B	5.093	3.146	1.725	2.108	12.072	1.752	256	2.008	6.631	21.053
	A	130	107	111	94	115	76	56	73	94	103

¹⁾ Siehe Seite 27

Tab. 1: Übernachtungen, Ankünfte, Betten und Auslastung (in Tagen) nach Unterkunftsarten – Winter 2008/2009¹⁾

Tourismusverband		Gewerbliche Betriebe					Privatquartiere				insgesamt
		*****/****	***	**/*	Gewerbliche Ferienwhg.	Gewerblich gesamt	nicht Bauernh.	Bauernhof	Privat gesamt	Private Ferienwhg.	
Serfaus-Fiss-Ladis	Ü	430.471	179.201	150.680	447.238	1.207.590	32.047	18.263	50.310	155.499	1.413.399
	AN	69.654	29.943	25.852	65.230	190.679	5.870	3.130	9.000	22.682	222.361
	B	3.020	1.911	1.584	3.243	9.758	330	213	543	1.337	11.638
	A	143	94	95	138	124	97	86	93	116	121
Tiroler Oberland	Ü	288.624	201.708	41.165	70.723	602.220	45.614	8.981	54.595	157.403	854.139
	AN	51.497	37.740	8.863	11.816	109.916	8.822	1.917	10.739	24.175	151.612
	B	2.461	2.007	525	977	5.970	871	256	1.127	2.192	9.682
	A	117	101	78	72	101	52	35	48	72	87
Osttirol	Ü	175.771	256.921	140.654	64.365	637.711	41.465	23.694	65.159	159.824	906.644
	AN	37.623	47.973	27.736	9.463	122.795	7.264	3.934	11.198	23.090	164.684
	B	2.025	3.618	3.186	1.254	10.083	1.684	1.172	2.856	4.763	18.447
	A	87	71	44	51	63	25	20	23	34	49
Naturparkregion Reutte	Ü	22.184	32.083	14.549	4.098	72.914	5.668	1.323	6.991	16.826	113.692
	AN	6.382	11.523	4.181	518	22.604	1.171	275	1.446	2.867	31.333
	B	337	887	461	81	1.766	294	41	335	600	2.943
	A	66	36	32	51	41	19	32	21	28	38
Tannheimer Tal	Ü	189.813	57.489	45.107	25.968	318.377	28.308	9.367	37.675	89.739	477.673
	AN	45.170	11.038	8.433	3.474	68.115	4.754	1.589	6.343	12.938	96.483
	B	1.646	1.020	832	478	3.976	731	288	1.019	1.853	7.093
	A	115	56	54	54	80	39	33	37	48	64

¹⁾ Siehe Seite 27

Tab. 1: Übernachtungen, Ankünfte, Betten und Auslastung (in Tagen) nach Unterkunftsarten – Winter 2008/2009¹⁾

Tourismusverband		Gewerbliche Betriebe					Privatquartiere				insgesamt
		*****/****	***	**/*	Gewerbliche Ferienwhg.	Gewerblich gesamt	nicht Bauernh.	Bauernhof	Privat gesamt	Private Ferienwhg.	
Tiroler Zugspitz Arena	Ü	252.659	106.906	113.849	84.720	558.134	45.572	258	45.830	137.450	773.564
	AN	49.883	19.894	22.623	12.446	104.846	8.964	49	9.013	20.814	141.027
	B	2.270	1.393	1.713	1.060	6.436	1.228	22	1.250	2.224	10.183
	A	111	77	66	80	87	37	12	37	62	74
Lechtal	Ü	27.386	80.326	22.531	12.476	142.719	22.215	8.366	30.581	41.932	259.850
	AN	6.202	13.981	3.342	2.177	25.702	4.167	1.460	5.627	6.278	44.416
	B	294	1.349	695	302	2.640	1.336	516	1.852	1.708	7.045
	A	93	60	32	41	54	17	16	17	25	37
Achensee	Ü	301.000	123.579	37.677	52.078	514.334	13.347	966	14.313	40.663	577.354
	AN	66.744	23.007	7.328	8.287	105.366	2.212	324	2.536	6.024	115.755
	B	2.891	1.751	659	748	6.049	512	89	601	1.217	8.030
	A	104	71	57	70	85	26	11	24	33	71
Mayrhofen	Ü	386.365	208.756	191.420	86.589	873.130	117.246	23.157	140.403	332.251	1.354.174
	AN	70.613	36.332	33.872	12.785	153.602	20.627	4.275	24.902	50.387	230.586
	B	3.048	1.976	2.308	945	8.277	2.012	418	2.430	4.140	14.920
	A	127	106	83	92	105	58	55	58	80	90
Tux - Finkenberg	Ü	368.877	173.499	79.848	39.332	661.556	55.490	10.104	65.594	148.524	875.755
	AN	74.250	33.455	15.908	6.357	129.970	10.407	1.944	12.351	23.396	165.726
	B	2.553	1.465	758	356	5.132	758	148	906	1.491	7.529
	A	144	118	105	110	129	73	68	72	100	116

¹⁾ Siehe Seite 27

Tab. 1: Übernachtungen, Ankünfte, Betten und Auslastung (in Tagen) nach Unterkunftsarten – Winter 2008/2009¹⁾

Tourismusverband		Gewerbliche Betriebe					Privatquartiere				insgesamt
		*****/****	***	**/*	Gewerbliche Ferienwhg.	Gewerblich gesamt	nicht Bauernh.	Bauernhof	Privat gesamt	Private Ferienwhg.	
Zell-Gerlos, Zillertal Arena	Ü	204.057	170.512	121.686	67.137	563.392	49.120	17.286	66.406	211.452	846.474
	AN	34.902	29.382	22.099	10.517	96.900	9.631	3.330	12.961	32.899	144.145
	B	1.519	1.825	1.275	1.001	5.620	948	313	1.261	2.509	9.422
	A	134	93	95	67	100	52	55	53	84	90
Silberregion Karwendel	Ü	57.945	64.986	11.563	1.526	136.020	7.824	6.712	14.536	15.254	169.225
	AN	16.272	18.498	2.059	221	37.050	1.111	1.026	2.137	2.004	42.270
	B	474	1.249	527	61	2.311	238	222	460	559	3.572
	A	122	52	22	25	59	33	30	32	27	47
Erste Ferienreg. im Zillertal	Ü	292.169	203.548	131.866	135.688	763.271	59.728	22.546	82.274	347.591	1.301.098
	AN	56.507	38.397	24.659	21.295	140.858	12.225	4.798	17.023	53.538	230.091
	B	2.269	2.326	1.925	1.598	8.118	1.914	812	2.726	5.378	17.105
	A	129	88	69	85	94	31	28	30	65	74

¹⁾ Siehe Seite 27

Tab. 2: Touristische Kennzahlen nach Gemeinden – Winter 2008/2009

Bezirk/ Gemeinde	Ankünfte	Veränderung in %	Übernach- tungen	Veränderung in %	Aufenthaltsdauer		Auslastung		Tourismus- Inten- sität
					in Tagen gew.	privat	in % gew.	privat	
TIROL	4.979.776	0,2	25.577.694	-0,1	5	5	48,6	21,8	36
INNSBRUCK-STADT	274.410	-7,3	533.182	-8,7	2	3	47,7	14,2	5
IMST	688.483	-0,7	3.602.678	-0,6	5	5	57,4	24,0	63
Arzl im Pitztal	12.191	4,1	65.929	1,9	5	5	39,8	13,0	22
Haiming	8.079	-2,4	39.478	-2,6	5	5	35,2	19,6	9
Imst	23.377	-5,4	96.255	-7,9	4	2	41,9	17,7	10
Imsterberg	957	8,6	3.114	13,2	3	6	20,2	4,4	4
Jerzens	31.450	2,4	159.749	-0,3	5	5	49,8	15,7	157
Karres	548	-5,5	1.483	-0,1	2	4	17,3	5,7	2
Karrösten	4.280	3,8	10.619	-6,9	2	1	41,4	0,1	16
Längenfeld	78.921	-1,3	396.209	0,2	5	5	52,2	25,1	90
Mieming	12.113	-6,9	48.487	-3,5	4	6	49,2	5,3	14
Mils bei Imst	2.062	-12,7	2.576	-14,7	1	4	34,3	6,1	5
Mötztal	52	44,4	267	92,1	0
Nassereith	2.876	0,7	11.861	-0,5	4	3	18,0	5,0	6
Obsteig	11.097	7,4	63.083	-2,0	6	6	43,5	8,2	53
Oetz	23.775	-0,9	134.935	-1,2	6	5	45,0	26,6	60
Rietz	1.113	40,4	3.769	20,0	3	8	31,0	2,4	2
Roppen	980	-5,4	4.959	-0,6	4	6	19,1	17,6	3
St. Leonhard/Pitztal	67.958	-3,7	346.149	-2,6	5	4	56,1	26,7	232
Sautens	8.405	-3,3	45.249	-3,0	5	5	36,0	10,3	33
Silz	29.233	2,0	160.638	2,0	6	8	54,4	9,2	64
Sölden	335.234	0,0	1.835.706	0,2	5	5	70,8	44,2	466
Stams	1.130	8,7	4.474	4,9	4	6	34,8	3,8	3
Tarrenz	5.373	4,7	18.589	-0,2	3	3	25,9	8,6	7
Umhausen	15.725	-8,3	85.791	-5,2	5	5	32,7	17,5	28
Wenns	11.554	1,3	63.309	0,7	5	4	48,4	15,2	31
INNSBRUCK-LAND	555.790	-4,9	2.663.362	-4,6	4	5	40,3	17,3	16
Absam	3.656	14,8	11.111	-4,0	2	15	45,3	20,7	2
Aldrans	1.770	-10,4	8.596	-4,5	5	5	46,0	11,0	4
Ampass	1.817	-15,6	3.777	-18,1	2	7	29,8	15,1	2
Axams	17.290	0,4	67.978	-8,0	4	5	41,7	24,4	12
Baumkirchen	81	-52,6	321	-58,7	4	.	2,2	2,7	0
Birgitz	1.890	-8,9	10.969	-19,2	6	4	31,2	13,5	9
Ellbögen	1.828	0,6	5.532	-9,1	4	4	28,0	7,3	5
Flauring	336	-23,1	1.945	-27,5	3	.	17,0	0,0	2
Fritzens	179	-12,3	767	-41,7	4	5	20,4	1,0	0
Fulpmes	39.009	-3,3	206.426	-4,4	5	5	53,3	19,0	50
Gnadenwald	4.046	1,4	10.131	12,5	2	3	25,0	8,7	14
Götzens	7.003	-6,0	42.281	-0,6	6	5	49,7	13,7	11
Gries am Brenner	4.062	5,9	13.828	1,8	3	9	14,3	5,6	11
Gries im Sellrain	4.853	0,1	26.911	1,8	5	6	30,2	18,9	46
Grinzens	257	-37,9	927	-5,5	.	4	.	1,2	1
Gschnitz	2.000	-30,8	10.792	-15,7	5	8	22,3	6,4	25

Tab. 2: Touristische Kennzahlen nach Gemeinden – Winter 2008/2009

Bezirk/ Gemeinde	Ankünfte	Veränderung in %	Übernach- tungen	Veränderung in %	Aufenthaltsdauer in Tagen		Auslastung in %		Tourismus- Inten- sität
					gew.	privat	gew.	privat	
Hall in Tirol	8.658	-11,1	23.299	-2,1	2	2	36,5	12,7	2
Hatting	748	27,4	1.836	21,7	2	5	25,7	3,9	2
Inzing	1.293	9,6	4.945	15,2	3	7	18,9	10,0	1
Kematen in Tirol	2.858	-5,5	7.379	-4,3	2	4	30,0	25,6	3
Kolsass	2.537	-0,3	6.892	-9,1	3	17	45,5	8,6	5
Kolsassberg	4.410	-0,8	13.864	-12,9	3	6	47,8	19,5	18
Lans	4.318	-3,7	22.057	0,4	5	4	44,8	9,2	24
Leutasch	38.588	0,6	270.039	-2,9	6	7	36,3	27,2	127
Matrei am Brenner	4.500	-15,8	9.278	-10,9	2	1	23,3	19,9	10
Mieders	7.222	-20,4	37.061	-14,0	5	5	46,2	6,7	21
Mils	6.138	-7,2	11.893	-7,6	2	7	38,1	14,8	3
Mühlbachl	3.079	-15,7	10.979	-2,2	3	3	22,0	3,0	8
Mutters	6.869	-14,5	28.955	-15,0	4	5	30,8	17,7	15
Natters	4.210	7,1	11.829	4,7	2	4	8,1	7,3	6
Navis	1.565	3,9	6.120	-8,2	4	4	14,7	9,7	3
Neustift im Stubaital	151.071	-7,4	760.182	-4,6	5	5	63,3	27,7	169
Oberhofen im Inntal	376	-11,3	2.226	-1,8	.	7	.	19,9	1
Obernberg am Brenner	2.800	16,3	10.447	-0,5	3	6	22,3	7,5	29
Oberperfuss	5.029	-10,0	22.540	-10,5	4	7	35,5	7,8	8
Patsch	2.077	18,1	6.819	-1,1	3	3	26,2	6,4	7
Pettnau	1.132	-1,4	3.046	-3,7	3	3	37,6	3,6	3
Pfaffenhofen	684	-7,8	3.962	-1,4	6	8	25,3	5,7	4
Pfons	4.136	1,6	8.869	-1,2	3	8	17,1	1,0	7
Polling in Tirol	0	.	0	0,0	0
Ranggen	74	-40,3	538	-29,3	.	6	.	14,9	1
Reith bei Seefeld	19.277	0,5	74.776	-5,3	4	6	42,0	16,0	65
Rinn	3.375	-6,6	11.808	-12,3	3	7	21,6	11,4	8
Rum	6.613	-11,1	17.347	-8,1	2	4	32,0	15,0	2
St.Sigmund/Sellrain	5.377	-0,8	20.766	-3,3	4	5	25,6	13,0	116
Scharnitz	2.863	1,4	16.672	-2,1	5	6	24,6	16,9	13
Schmirn	648	-5,7	4.431	-4,0	5	7	4,0	5,5	5
Schönberg/Stubaital	4.842	-13,8	17.165	-13,5	3	3	40,8	16,7	17
Seefeld in Tirol	87.761	-1,0	494.516	-2,9	5	6	39,0	23,3	164
Sellrain	1.084	-7,2	3.849	-13,5	4	5	14,3	13,7	3
Sistrans	303	39,6	1.541	23,0	5	.	22,0	.	1
Steinach/Brenner	12.440	6,9	48.485	-1,1	4	8	30,1	13,4	14
Telfes im Stubai	8.253	-10,6	42.900	-11,5	5	6	37,6	12,4	29
Telfs	21.732	-12,2	98.398	6,7	4	5	32,2	14,9	7
Thaur	2.544	-24,0	5.019	-18,3	2	4	20,5	5,9	1
Trins	6.567	0,4	25.039	-0,5	3	6	22,7	5,9	20
Tulfes	6.478	-7,0	28.705	-31,7	4	8	26,0	10,9	20
Unterperfuss	259	2,4	1.323	-0,3	3	13	11,6	41,0	6
Vals	653	-1,8	3.283	4,9	4	12	10,4	9,9	6
Völs	219	356,3	550	102,2	.	3	.	10,6	0
Volders	1.224	-5,5	3.503	1,3	2	5	23,2	0,6	1
Wattenberg	746	-34,1	3.277	-25,8	4	18	5,0	18,5	4

Tab. 2: Touristische Kennzahlen nach Gemeinden – Winter 2008/2009

Bezirk/ Gemeinde	Ankünfte	Veränderung in %	Übernach- tungen	Veränderung in %	Aufenthaltsdauer in Tagen		Auslastung in %		Tourismus- Inten- sität
					gew.	privat	gew.	privat	
Wattens	2.174	-8,4	7.550	11,3	3	50	16,4	27,6	1
Wildermieming	2.403	-4,6	14.890	2,5	6	6	27,2	5,2	18
Zirl	3.506	-17,0	10.222	-16,1	2	3	30,3	16,6	1
KITZBÜHEL	609.041	1,4	3.248.127	-0,4	5	5	42,5	20,5	52
Aurach bei Kitzbühel	7.298	-13,8	38.885	-13,8	5	5	38,2	16,8	32
Brixen im Thale	30.658	9,7	178.274	9,9	6	5	39,9	26,9	69
Fieberbrunn	43.858	3,4	233.909	-1,4	5	5	42,0	22,6	54
Going/Wilden Kaiser	37.386	-2,8	172.443	-2,9	4	5	49,6	14,8	91
Hochfilzen	4.816	-9,7	28.928	-10,3	6	6	33,0	26,1	26
Hopfgarten/Brixental	35.006	5,5	202.308	6,3	6	5	52,0	17,7	37
Itter	8.696	13,8	46.957	13,3	5	6	35,5	25,1	41
Jochberg	9.106	14,7	42.635	15,1	5	4	35,0	18,8	27
Kirchberg in Tirol	99.337	-1,1	525.041	-1,8	5	5	44,7	27,0	99
Kirchdorf in Tirol	30.719	4,6	164.818	4,1	5	5	39,2	12,1	45
Kitzbühel	91.020	1,4	415.835	-3,5	4	5	43,5	18,6	50
Kössen	40.195	1,7	229.058	-0,9	5	7	45,3	15,2	55
Oberndorf in Tirol	15.841	-5,9	86.156	-6,0	5	5	45,6	16,0	43
Reith bei Kitzbühel	15.446	4,4	66.974	3,0	4	5	42,8	16,8	39
St.Jakob in Haus	7.828	0,0	46.053	-2,9	6	5	46,3	23,9	66
St.Johann in Tirol	44.965	-8,5	261.958	-8,3	6	6	36,8	18,3	30
St.Ulrich/Pillersee	15.992	0,2	99.189	-1,9	6	6	30,2	18,0	63
Schwendt	3.018	5,9	20.708	6,5	7	6	23,6	10,9	26
Waidring	20.740	15,5	118.641	10,3	5	5	49,1	23,3	64
Westendorf	47.116	4,7	269.357	2,3	6	5	42,3	29,2	76
KUFSTEIN	420.224	-2,2	2.165.533	-2,4	5	5	38,7	15,8	22
Alpbach	32.452	-2,5	187.245	-2,1	6	5	48,5	23,7	71
Angath	6.765	-6,4	10.880	4,0	1	6	35,7	23,9	12
Angerberg	2.323	-9,6	12.061	-17,2	4	6	26,6	16,3	7
Bad Häring	10.726	1,0	84.131	0,5	8	4	67,5	12,6	34
Brandenberg	2.211	-6,8	11.857	-3,2	5	5	26,0	2,5	8
Breitenbach am Inn	4.434	3,3	22.023	0,2	4	5	27,1	5,2	7
Brixlegg	3.318	24,8	17.662	5,0	3	3	42,4	9,9	6
Ebbs	13.105	-17,7	44.959	-5,3	3	4	28,7	5,1	9
Ellmau	57.952	-0,5	345.139	-3,2	6	5	44,9	26,8	130
Erl	1.845	-14,5	6.331	-15,9	3	6	10,9	2,5	4
Kirchbichl	2.899	-4,1	15.944	-0,8	5	6	27,7	12,0	3
Kramsach	14.294	1,1	60.228	1,0	4	4	30,0	5,0	13
Kufstein	26.132	-13,5	60.597	-15,5	2	5	36,5	12,3	4
Kundl	943	-17,4	2.464	-28,3	2	4	6,9	4,4	1
Langkampfen	1.996	-21,4	6.550	-46,4	3	8	18,9	11,0	2
Mariastein	1.847	-3,6	11.154	-1,1	6	10	40,4	6,3	36
Münster	4.333	-4,4	22.550	-6,7	5	5	35,4	25,9	8
Niederndorf	2.319	6,6	8.222	-0,5	3	5	20,6	3,1	3
Niederndorferberg	290	-9,1	1.035	-17,8	10	8	2,5	10,1	2

Tab. 2: Touristische Kennzahlen nach Gemeinden – Winter 2008/2009

Bezirk/ Gemeinde	Ankünfte	Veränderung in %	Übernach- tungen	Veränderung in %	Aufenthaltsdauer in Tagen		Auslastung in %		Tourismus- Inten- sität
					gew.	privat	gew.	privat	
Radfeld	8.112	12,5	38.440	9,7	4	4	24,2	11,4	17
Rattenberg	601	30,1	1.571	99,1	3	.	37,7	.	4
Reith im Alpbachtal	15.277	-11,6	90.713	-9,4	6	6	38,0	16,1	33
Rettenschöss	1.128	-10,5	4.730	-4,6	5	5	8,6	8,8	11
Scheffau/Wild.Kaiser	30.321	0,6	162.486	-1,0	5	5	45,7	20,7	123
Schwoich	1.464	1,0	6.183	7,3	2	4	11,3	8,0	3
Söll	53.035	0,1	302.410	-1,7	6	5	46,8	23,1	86
Thiersee	15.489	7,4	76.380	11,8	5	6	34,6	7,4	27
Walchsee	20.070	6,0	123.852	1,8	6	6	34,5	14,6	68
Wildschönau	72.154	-2,5	389.310	-4,0	5	6	36,7	16,7	93
Wörgl	12.389	3,0	38.426	13,0	3	5	30,4	22,1	3
LANDECK	1.032.259	2,3	5.730.065	1,2	5	5	60,1	36,1	129
Faggen	374	-15,8	2.080	-22,4	.	4	.	21,3	6
Fendels	8.121	1,5	47.877	-1,1	6	5	68,6	28,8	181
Fiss	86.386	12,0	547.243	9,2	6	6	66,7	56,9	537
Fließ	6.514	-8,1	35.495	-6,3	5	4	32,6	9,3	12
Flirsch	13.896	-4,6	70.100	-5,5	5	4	47,8	20,7	71
Galtür	63.563	3,2	330.338	0,7	5	5	53,8	48,7	382
Grins	524	-22,0	2.542	-11,3	.	3	.	10,7	2
Ischgl	253.239	2,1	1.298.861	0,1	5	5	69,6	57,0	795
Kappl	73.434	2,2	399.190	1,9	5	4	51,2	36,1	152
Kaunerberg	1.178	-19,1	5.695	-17,2	4	5	26,2	6,5	16
Kaunertal	31.638	0,2	155.195	1,0	5	5	56,4	27,8	256
Kauns	1.560	-4,4	8.516	8,0	4	4	28,1	13,4	17
Ladis	23.975	2,5	148.766	0,6	6	5	61,4	31,9	284
Landeck	15.965	-2,8	52.224	-1,8	3	4	38,9	17,3	7
Nauders	49.823	6,4	315.695	5,7	6	6	56,1	37,2	207
Pettneu am Arlberg	26.165	-6,1	143.780	-7,4	6	4	45,4	26,2	96
Pfunds	27.416	2,0	141.069	3,7	5	4	47,9	27,9	55
Pians	1.410	-22,5	6.755	-3,8	4	4	19,3	8,0	9
Prutz	5.198	0,9	28.233	-6,0	5	4	40,5	9,6	16
Ried im Oberinntal	21.279	3,7	125.361	3,1	6	4	69,7	22,5	98
St.Anton am Arlberg	164.607	-3,5	936.762	-4,6	5	6	53,5	45,8	354
Schönwies	392	-17,5	921	-34,5	2	4	13,0	4,0	1
See	25.245	-2,0	131.055	-2,6	5	4	56,9	18,5	112
Serfaus	112.000	10,8	717.390	8,4	6	5	70,9	57,6	629
Spiss	2.902	12,4	15.973	13,6	5	4	68,6	23,7	109
Stanz bei Landeck	46	-11,5	292	15,0	0
Strengen	1.788	-24,1	7.924	-20,6	3	3	32,8	16,2	6
Tobadill	1.859	-15,8	10.777	-9,3	5	5	35,3	32,1	21
Tösens	2.123	10,5	8.445	3,5	4	4	26,1	7,0	13
Zams	9.639	7,6	35.511	0,0	3	3	35,2	18,4	11
LIENZ	164.684	14,2	906.644	11,2	5	6	34,9	12,6	18
Abfaltersbach	297	42,1	1.298	24,3	4	.	9,5	0,0	2
Ainet	640	50,6	2.735	45,0	4	4	16,9	0,3	3

Tab. 2: Touristische Kennzahlen nach Gemeinden – Winter 2008/2009

Bezirk/ Gemeinde	Ankünfte	Veränderung in %	Übernach- tungen	Veränderung in %	Aufenthaltsdauer in Tagen		Auslastung in %		Tourismus- Inten- sität
					gew.	privat	gew.	privat	
Amlach	2.021	5,4	10.361	4,8	5	5	24,2	5,4	27
Anras	668	11,9	3.393	2,8	5	6	16,8	2,7	3
Assling	669	20,1	3.250	9,9	5	4	14,4	4,8	2
Außervillgraten	1.409	9,7	9.171	14,3	6	5	27,4	8,3	11
Dölsach	377	-13,9	1.596	-6,4	3	5	11,0	1,6	1
Gaimberg	3.951	3,1	23.008	0,3	6	5	42,6	12,9	27
Heinfels	3.383	-9,2	21.573	-9,1	6	5	34,3	6,1	21
Hopfgarten/Deferegggen	1.928	7,2	8.988	5,9	4	7	20,1	2,0	12
Innevillgraten	4.046	20,3	18.668	11,7	4	4	36,4	6,2	19
Iselsberg-Stronach	2.014	6,7	11.795	4,8	4	4	32,4	1,6	19
Kals am Großglockner	14.245	54,0	81.667	46,0	6	6	28,7	15,6	65
Karlitsch	5.653	5,5	32.972	2,5	5	7	25,4	11,9	38
Lavant	2.874	33,6	13.380	42,6	5	7	35,4	2,9	48
Leisach	1.356	-5,9	6.429	-14,2	4	5	17,6	2,4	8
Lienz	19.286	6,0	62.848	8,6	3	5	31,6	13,1	5
Matrei in Osttirol	26.918	28,3	153.826	22,0	6	5	50,6	20,8	32
Nikolsdorf	490	5,2	2.572	5,8	5	4	15,2	5,5	3
Nußdorf-Debant	771	8,3	3.455	1,6	3	5	21,4	1,6	1
Oberlienz	288	7,1	1.928	45,0	5	7	9,2	11,3	1
Obertilliach	8.630	11,1	61.659	8,2	7	7	44,8	35,1	83
Prägraten	4.258	14,5	22.797	18,9	6	6	20,6	5,2	18
St.Jakob/Deferegggen	25.822	10,5	162.135	5,5	6	6	38,0	20,4	170
St.Johann am Walde	0	-100,0	0	-100,0	.	.	.	0,0	0
St.Veit in Deferegggen	4.356	-3,8	27.491	-2,5	6	6	41,2	8,9	36
Schlaiten	228	-8,8	1.406	-7,2	5	5	12,5	2,3	3
Sillian	17.197	9,1	92.206	2,3	5	5	47,9	17,1	43
Strassen	1.266	4,8	5.951	7,7	4	4	22,3	2,8	7
Thurn	3.547	9,4	22.765	8,3	6	5	40,9	4,6	36
Tristach	1.436	-2,3	8.699	-1,9	6	6	27,8	6,9	6
Untertilliach	308	-27,2	1.816	-27,9	5	7	5,0	23,9	7
Virgen	4.352	18,8	24.806	25,7	5	6	17,7	12,2	11
REUTTE	313.259	0,6	1.624.779	-1,2	5	5	40,7	15,0	51
Bach	8.345	1,9	51.270	-1,0	6	6	22,0	7,4	76
Berwang	26.988	-2,9	146.727	-4,2	6	5	44,9	23,1	249
Biberwier	13.132	14,6	58.691	1,2	4	5	30,6	21,9	91
Bichlbach	5.727	0,8	34.484	-5,3	6	5	31,9	16,8	43
Breitenwang	5.163	13,2	14.142	5,7	3	5	38,2	5,2	9
Ehenbichl	1.659	5,4	7.123	-2,3	4	5	20,3	19,4	9
Ehrwald	40.245	11,2	237.865	6,6	6	5	52,0	19,6	89
Elbigenalp	10.117	-4,5	52.079	-2,4	5	6	42,3	9,3	65
Elmen	1.021	-28,0	6.792	-12,7	7	5	11,7	4,2	17
Forchach	68	-52,8	445	-41,9	3	.	0,3	.	2
Grän	34.329	1,0	175.903	2,0	5	7	60,6	22,1	298
Gramais	780	78,9	3.683	59,6	4	6	27,7	7,9	55
Häselgehr	1.075	-10,3	6.778	-18,0	6	7	12,0	5,3	9

Tab. 2: Touristische Kennzahlen nach Gemeinden – Winter 2008/2009

Bezirk/ Gemeinde	Ankünfte	Veränderung in %	Übernach- tungen	Veränderung in %	Aufenthaltsdauer in Tagen		Auslastung in %		Tourismus- Inten- sität
					gew.	privat	gew.	privat	
Heiterwang	2.840	-4,6	14.331	-9,6	5	5	30,0	12,4	27
Hinterhornbach	172	-37,9	1.728	0,1	11	3	8,9	0,6	20
Höfen	5.226	7,1	22.638	-1,7	3	4	26,4	9,4	18
Holzgau	9.772	-1,6	63.550	5,9	6	6	41,5	12,4	142
Jungholz	8.149	5,0	34.697	-0,9	4	5	27,6	12,3	115
Kaisers	450	-17,1	1.433	-16,9	3	4	5,5	4,0	18
Lechaschau	2.693	-11,0	10.516	-11,1	4	4	29,1	17,0	5
Lermoos	51.442	1,9	278.851	-3,1	5	5	54,5	25,2	251
Musau	61	22,0	621	11,3	2
Namlos	653	5,2	2.615	-10,7	3	5	15,9	15,6	27
Nesselwängle	12.460	8,9	47.794	4,2	5	6	26,3	12,3	112
Pfafflar	841	-19,4	3.448	-9,7	5	5	9,1	4,7	28
Pflach	1.074	-1,8	2.991	11,4	2	5	40,6	.	2
Pinswang	1.628	35,2	5.876	12,8	3	6	25,1	3,4	14
Reutte	6.178	-50,9	16.453	-57,3	2	5	14,4	7,1	3
Schattwald	5.143	-7,0	25.453	-3,4	5	6	27,0	17,1	61
Stanzach	3.191	25,6	20.759	15,0	6	6	13,7	15,3	51
Steeg	7.864	3,7	43.412	2,2	6	5	37,5	13,9	60
Tannheim	33.218	3,9	175.602	1,4	5	6	44,6	28,4	161
Vils	703	9,0	2.946	-6,3	5	7	8,2	9,4	2
Vorderhornbach	720	-30,6	4.473	-23,3	5	4	3,5	14,0	17
Wängle	4.301	-9,6	19.252	-10,2	4	5	31,3	14,1	22
Weißbach am Lech	2.647	-10,5	11.134	-10,2	5	5	20,0	7,9	9
Zöblen	3.184	3,9	18.224	7,9	6	5	33,4	15,2	73
SCHWAZ	921.626	2,3	5.103.324	1,9	5	5	54,7	25,4	65
Achenkirch	38.425	-2,0	174.893	-3,1	4	4	56,6	11,5	82
Aschau im Zillertal	25.497	-1,8	157.285	-0,8	6	4	41,4	10,5	98
Brandberg	4.120	-8,3	23.560	-10,2	5	4	28,2	19,1	67
Bruck am Ziller	2.802	-0,2	15.944	-0,7	5	5	46,8	8,3	16
Buch bei Jenbach	1.754	-1,2	7.642	-5,0	3	6	29,1	18,6	3
Eben am Achensee	71.292	4,8	368.760	2,3	5	4	43,7	9,7	131
Finkenberg	46.225	6,4	246.410	3,4	5	5	67,4	35,0	162
Fügen	54.116	2,9	310.989	3,5	6	5	60,6	18,2	83
Fügenberg	32.709	-0,3	159.629	-1,5	5	5	54,8	16,5	121
Gallzein	178	-15,2	1.534	-17,0	.	7	.	10,9	3
Gerlos	70.927	8,4	423.251	6,5	6	5	58,5	35,5	535
Gerlosberg	8.974	6,4	54.028	5,2	5	5	78,1	27,8	118
Hainzenberg	12.508	7,9	72.406	6,4	6	5	58,1	20,9	108
Hart im Zillertal	7.957	-6,6	49.782	-5,0	7	5	44,5	8,9	35
Hippach	26.823	2,0	156.977	3,7	6	5	53,1	23,4	114
Jenbach	4.057	-6,2	13.491	-8,6	3	6	35,0	24,7	2
Kaltenbach	26.347	12,6	155.069	10,2	6	4	57,7	22,7	122
Mayrhofen	148.942	3,7	878.744	3,2	6	6	61,4	41,7	221
Pill	4.291	-40,8	20.490	-9,0	5	11	31,7	32,9	19
Ramsau im Zillertal	20.174	4,7	114.867	1,3	5	5	50,8	21,1	73
Ried im Zillertal	21.152	5,3	120.190	1,0	6	5	49,2	19,3	96

Tab. 2: Touristische Kennzahlen nach Gemeinden – Winter 2008/2009

Bezirk/ Gemeinde	Ankünfte	Veränderung in %	Übernach- tungen	Veränderung in %	Aufenthaltsdauer in Tagen		Auslastung in %		Tourismus- Inten- sität
					gew.	privat	gew.	privat	
Rohrberg	6.116	2,8	36.036	3,0	6	5	52,8	37,7	70
Schlitters	4.335	-8,7	21.620	-9,0	5	4	48,7	12,5	16
Schwaz	2.899	-7,0	7.113	-9,6	2	15	19,3	10,5	1
Schwendau	30.527	1,5	180.026	0,5	6	5	53,6	30,9	116
Stans	10.948	17,6	45.185	9,2	4	19	77,0	53,6	24
Steinberg am Rofan	1.325	10,5	6.267	15,0	4	6	12,4	11,7	20
Strass im Zillertal	8.710	-9,0	34.360	-7,8	4	5	42,7	19,9	41
Stumm	22.851	-1,1	137.111	1,8	6	5	46,5	17,3	75
Stummerberg	6.534	10,2	39.948	12,9	6	4	52,2	17,1	49
Terfens	99	-26,1	1.575	-38,7	.	7	0,0	4,1	1
Tux	119.501	0,3	629.345	-1,6	5	5	72,6	43,8	329
Uderns	17.081	0,2	99.171	4,2	6	5	45,4	24,4	61
Vomp	3.900	10,8	14.908	5,2	3	5	11,1	13,6	3
Weer	3.828	-28,2	18.197	-14,9	5	.	39,3	0,0	12
Weerberg	3.369	-15,9	18.334	-18,8	5	6	20,4	18,3	8
Wiesing	4.713	-9,3	27.434	5,4	5	19	55,5	34,4	14
Zell am Ziller	35.599	4,9	209.687	5,2	6	5	48,9	28,5	119
Zellberg	10.021	-1,8	51.066	-6,4	5	4	46,8	17,8	78

Tab. 3: Übernachtungen nach Herkunftsländern – Winter 2008/2009

Bezirk/ Gemeinde	Ü b e r n a c h t u n g e n								
	In- länder	Aus- länder	Deutsch- land	Nieder- lande	Frank- reich	Verein. König- reich	Belgien	Schweiz	Italien
TIROL	1.739.695	23.837.999	13.200.965	3.484.816	346.982	1.208.554	892.215	846.318	325.984
INNSBRUCK-STADT	146.481	386.701	87.072	8.004	12.263	27.622	7.279	18.792	61.165
IMST	152.529	3.450.149	1.926.380	351.799	54.146	162.557	165.768	180.276	25.036
Arzl im Pitztal	1.398	64.531	41.318	5.288	2.454	691	4.782	5.130	165
Haiming	2.185	37.293	27.679	3.861	1.479	193	917	1.435	231
Imst	7.833	88.422	51.197	8.481	4.035	2.046	6.911	6.564	950
Imsterberg	325	2.789	1.265	473	2	6	286	15	2
Jerzens	5.589	154.160	108.927	10.528	1.876	240	3.074	21.965	309
Karres	163	1.320	937	17	0	14	57	31	35
Karrösten	2.716	7.903	5.625	1.204	35	304	144	232	184
Längenfeld	24.377	371.832	183.170	42.678	7.997	1.693	19.218	11.585	9.929
Mieming	3.970	44.517	20.371	1.719	1.443	176	450	18.195	1.194
Mils bei Imst	996	1.580	587	143	21	28	66	226	130
Mötz	55	212	168	0	0	0	20	0	0
Nassereith	520	11.341	3.842	4.872	145	278	1.323	359	246
Obsteig	2.107	60.976	49.418	3.088	1.128	398	941	4.452	680
Oetz	2.862	132.073	79.983	13.627	2.976	427	17.792	5.617	476
Rietz	1.541	2.228	1.362	282	152	14	56	134	97
Roppen	1.345	3.614	2.286	185	470	264	202	20	0
St.Leonhard/Pitztal	10.256	335.893	224.851	13.714	6.091	1.624	14.066	23.102	1.008
Sautens	1.852	43.397	29.785	5.275	794	119	1.576	1.399	109
Silz	10.599	150.039	112.410	8.756	883	4.809	3.423	10.544	303
Sölden	64.015	1.771.691	878.558	210.911	15.213	148.049	85.378	57.910	8.282
Stams	681	3.793	1.925	161	8	540	10	568	114
Tarrenz	1.324	17.265	8.808	2.596	279	325	971	1.045	132
Umhausen	2.922	82.869	52.228	10.997	4.683	290	2.220	1.305	446
Wenns	2.898	60.411	39.680	2.943	1.982	29	1.885	8.443	14
INNSBRUCK-LAND	174.354	2.489.008	1.528.353	207.910	57.382	93.607	59.670	99.245	101.780
Absam	5.634	5.477	3.672	135	161	60	172	175	525
Aldrans	1.430	7.166	3.652	1.468	308	176	0	130	211
Ampass	1.526	2.251	1.014	172	22	317	3	111	260
Axams	2.330	65.648	21.094	19.464	410	4.979	388	675	1.396
Baumkirchen	114	207	157	0	0	0	0	0	0
Birgitz	870	10.099	4.196	617	397	1.064	105	42	252
Ellbögen	793	4.739	3.202	147	163	8	20	18	278
Flauring	125	1.820	594	514	63	0	134	15	66
Fritzens	193	574	243	118	32	0	0	21	149
Fulpmes	6.015	200.411	131.781	14.787	4.379	3.650	2.877	6.547	3.646
Gnadenwald	4.819	5.312	3.043	102	76	76	101	370	465
Götzens	921	41.360	21.376	7.529	2.208	2.660	248	953	759
Gries am Brenner	1.581	12.247	7.463	1.626	70	8	66	27	522
Gries im Sellrain	1.440	25.471	16.815	3.748	435	196	1.121	935	121

Tab. 3: Übernachtungen nach Herkunftsländern – Winter 2008/2009

Bezirk/ Gemeinde	In- länder	Aus- länder	Ü b e r n a c h t u n g e n						
			Deutsch- land	Nieder- lande	Frank- reich	Verein. König- reich	Belgien	Schweiz	Italien
Grinzens	100	827	677	18	20	0	0	4	0
Gschnitz	580	10.212	7.867	534	327	18	330	166	524
Hall in Tirol	11.449	11.850	5.874	386	230	116	39	916	1.650
Hatting	856	980	629	78	65	0	74	40	30
Inzing	1.157	3.788	2.210	366	102	9	137	73	217
Kematen in Tirol	3.894	3.485	2.238	146	102	26	2	82	454
Kolsass	2.596	4.296	1.453	979	53	874	32	30	297
Kolsassberg	1.282	12.582	8.410	1.403	460	213	252	50	65
Lans	2.394	19.663	10.206	378	687	1.280	49	2.648	585
Leutasch	4.439	265.600	219.913	12.799	2.168	2.272	4.849	12.179	4.322
Matrei am Brenner	898	8.380	5.770	614	65	22	78	80	517
Mieders	1.779	35.282	24.255	2.161	658	635	744	621	663
Mils	5.677	6.216	3.567	62	370	102	53	269	747
Mühlbachl	925	10.054	6.471	439	18	972	204	30	512
Mutters	3.383	25.572	10.571	1.576	3.001	933	1.352	761	2.433
Natters	2.388	9.441	3.155	939	168	486	183	502	2.431
Navis	589	5.531	3.717	274	703	0	39	2	43
Neustift im Stubaital	13.729	746.453	507.924	27.790	12.853	22.046	14.641	21.479	15.399
Oberhofen im Inntal	111	2.115	903	782	42	52	28	4	112
Obernberg am Brenner	2.489	7.958	5.928	850	42	30	199	227	378
Oberperfuss	1.563	20.977	10.204	4.412	640	2.072	172	384	435
Patsch	557	6.262	1.623	316	94	504	346	127	666
Petttau	1.160	1.886	613	95	0	1	921	28	188
Pfaffenhofen	43	3.919	199	3.475	0	0	132	0	112
Pfons	5.069	3.800	2.716	295	18	282	0	49	346
Polling in Tirol	0	0	0	0	0	0	0	0	0
Ranggen	145	393	152	105	0	0	42	24	20
Reith bei Seefeld	9.680	65.096	38.059	4.464	1.601	2.970	955	4.203	3.484
Rinn	1.872	9.936	3.688	733	858	92	1.420	334	886
Rum	9.099	8.248	3.030	226	334	573	38	404	1.394
St.Sigmund/Sellrain	2.796	17.970	13.917	977	610	51	913	789	204
Scharnitz	459	16.213	9.519	3.768	185	389	94	170	650
Schmirn	65	4.366	3.067	724	108	21	101	0	6
Schönberg/Stubaital	1.712	15.453	10.428	1.127	226	518	207	112	634
Seefeld in Tirol	18.449	476.067	217.471	60.043	12.630	37.360	21.626	33.434	37.466
Sellrain	160	3.689	2.906	305	10	4	0	59	82
Sistrans	318	1.223	687	8	3	0	14	44	394
Steinach/Brenner	6.322	42.163	22.032	6.313	1.311	534	486	1.111	1.446
Telfes im Stubai	1.096	41.804	30.498	2.157	346	472	740	777	210
Telfs	7.215	91.183	57.678	4.813	2.979	2.051	1.303	5.015	6.540
Thaur	2.682	2.337	1.450	47	421	54	1	74	180
Trins	641	24.398	16.458	3.457	51	1.407	315	208	703
Tulfes	4.595	24.110	15.221	1.944	2.930	532	818	243	843
Unterperfuss	928	395	209	59	0	0	0	17	47

Tab. 3: Übernachtungen nach Herkunftsländern – Winter 2008/2009

Bezirk/ Gemeinde	Ü b e r n a c h t u n g e n								
	In- länder	Aus- länder	Deutsch- land	Nieder- lande	Frank- reich	Verein. König- reich	Belgien	Schweiz	Italien
Vals	577	2.706	1.865	196	236	56	43	0	167
Völs	144	406	194	40	30	4	0	79	55
Volders	937	2.566	659	458	7	20	7	44	396
Wattenberg	925	2.352	2.029	208	0	0	0	0	45
Wattens	2.926	4.624	1.699	209	24	9	4	351	1.017
Wildermieming	1.136	13.754	7.799	3.419	737	93	397	718	123
Zirl	2.577	7.645	2.243	516	135	258	55	265	3.012
KITZBÜHEL	351.899	2.896.228	1.479.537	635.961	29.170	216.968	74.144	41.879	38.515
Aurach bei Kitzbühel	10.153	28.732	15.284	907	322	4.614	794	3.131	882
Brixen im Thale	11.810	166.464	71.097	75.717	1.128	893	2.518	1.398	1.243
Fieberbrunn	23.231	210.678	116.399	65.523	1.243	6.359	4.290	2.364	742
Going/Wilden Kaiser	18.201	154.242	110.496	18.880	1.656	3.287	5.181	4.470	2.180
Hochfilzen	2.707	26.221	16.530	6.250	70	1.256	66	59	216
Hopfgarten/Brixental	10.086	192.222	84.852	25.935	1.671	47.476	4.169	980	1.150
Itter	2.715	44.242	23.708	10.543	93	3.752	932	464	45
Jochberg	13.009	29.626	18.909	4.202	258	306	835	432	430
Kirchberg in Tirol	75.860	449.181	180.653	166.582	4.793	15.084	19.449	5.342	4.896
Kirchdorf in Tirol	15.626	149.192	90.442	15.956	4.898	13.055	6.804	3.922	1.664
Kitzbühel	74.933	340.902	130.906	13.397	5.561	67.054	4.928	7.438	14.231
Kössen	9.300	219.758	186.627	14.855	1.196	967	1.608	3.553	655
Oberndorf in Tirol	11.115	75.041	44.253	10.654	2.216	2.827	4.355	1.218	769
Reith bei Kitzbühel	17.484	49.490	30.319	3.258	652	2.614	1.186	973	6.120
St.Jakob in Haus	3.034	43.019	31.718	7.483	368	471	444	426	150
St.Johann in Tirol	18.605	243.353	94.474	50.889	1.395	22.326	11.379	1.781	2.184
St.Ulrich/Pillersee	15.384	83.805	64.361	11.600	511	1.490	511	409	87
Schwendt	622	20.086	16.204	1.060	157	10	293	50	39
Waidring	7.528	111.113	82.294	17.332	203	3.907	1.123	1.661	288
Westendorf	10.496	258.861	70.011	114.938	779	19.220	3.279	1.808	544
KUFSTEIN	200.680	1.964.853	1.113.490	295.978	42.833	224.538	60.884	20.660	12.410
Alpbach	12.105	175.140	92.761	13.978	4.243	37.308	1.803	3.086	1.137
Angath	1.179	9.701	3.366	1.360	232	990	435	295	934
Angerberg	759	11.302	6.900	1.881	459	76	270	18	27
Bad Häring	66.524	17.607	8.692	2.845	217	1.152	1.525	476	300
Brandenberg	150	11.707	7.350	1.506	16	2.111	18	17	27
Breitenbach am Inn	1.960	20.063	13.390	3.117	31	494	1.271	37	63
Brixlegg	548	17.114	14.750	711	740	330	93	20	27
Ebbs	3.224	41.735	27.893	4.838	395	2.368	927	686	1.021
Ellmau	19.910	325.229	180.328	84.793	2.391	27.759	7.201	1.765	820
Erl	314	6.017	4.717	174	103	580	0	31	140
Kirchbichl	1.288	14.656	12.054	824	57	244	155	25	21
Kramsach	6.910	53.318	34.675	7.479	1.318	289	1.316	715	493
Kufstein	10.310	50.287	31.396	2.384	637	5.313	233	1.618	2.495

Tab. 3: Übernachtungen nach Herkunftsländern – Winter 2008/2009

Bezirk/ Gemeinde	In- länder	Aus- länder	Ü b e r n a c h t u n g e n						
			Deutsch- land	Nieder- lande	Frank- reich	Verein. König- reich	Belgien	Schweiz	Italien
Kundl	1.053	1.411	1.056	58	36	2	30	62	10
Langkampfen	1.056	5.494	3.379	884	8	260	38	0	127
Mariastein	479	10.675	8.300	410	2	398	6	239	257
Münster	2.246	20.304	15.200	2.013	8	209	402	83	4
Niederndorf	757	7.465	5.756	631	24	0	220	136	238
Niederndorferberg	11	1.024	905	119	0	0	0	0	0
Radfeld	5.280	33.160	17.580	1.125	5.913	227	5.444	54	468
Rattenberg	1.043	528	266	109	8	0	24	19	35
Reith im Alpbachtal	7.835	82.878	53.663	15.849	4.221	399	1.129	508	181
Rettenschöss	97	4.633	4.222	263	52	0	0	0	36
Scheffau/Wild.Kaiser	9.753	152.733	79.448	24.347	1.124	23.814	3.644	982	681
Schwoich	648	5.535	3.573	1.173	40	26	40	0	140
Söll	13.335	289.075	107.577	53.644	722	75.302	6.926	1.208	1.144
Thiersee	2.720	73.660	57.826	3.939	2.745	433	4.089	1.577	184
Walchsee	10.434	113.418	77.311	10.394	2.128	1.060	1.831	5.054	605
Wildschönau	10.032	379.278	224.597	50.305	14.660	42.673	17.527	1.654	328
Wörgl	8.720	29.706	14.559	4.825	303	721	4.287	295	467
LANDECK	282.789	5.447.276	2.994.944	776.111	55.212	274.185	160.324	305.125	21.859
Faggen	135	1.945	814	687	16	0	56	95	19
Fendels	754	47.123	32.835	6.440	603	72	1.146	3.986	2
Fiss	12.509	534.734	293.819	144.861	4.239	1.477	9.992	48.049	849
Fließ	798	34.697	21.145	6.368	378	388	1.363	776	72
Flirsch	10.049	60.051	37.250	5.888	1.376	3.087	2.285	972	575
Galtür	15.863	314.475	218.290	23.018	3.719	9.495	14.757	16.406	1.184
Grins	155	2.387	1.332	151	23	0	8	0	15
Ischgl	68.959	1.229.902	654.945	117.975	10.459	40.926	46.914	66.079	5.973
Kappl	8.049	391.141	248.781	51.937	2.672	1.681	10.690	4.673	393
Kaunerberg	142	5.553	4.019	704	72	0	8	157	0
Kaunertal	5.068	150.127	103.140	8.045	1.566	493	2.909	6.295	298
Kauns	183	8.333	4.656	1.164	30	7	192	90	12
Ladis	4.467	144.299	90.119	29.621	703	530	2.163	13.170	296
Landeck	6.745	45.479	27.760	2.656	788	3.541	901	1.273	1.438
Nauders	6.711	308.984	188.586	60.073	4.587	660	11.000	24.757	670
Pettneu am Arlberg	9.070	134.710	87.207	13.796	4.398	3.720	3.836	3.611	1.584
Pfunds	7.075	133.994	89.876	9.355	1.986	1.081	4.054	2.453	338
Pians	77	6.678	4.076	683	84	4	67	142	3
Prutz	518	27.715	16.300	7.902	94	114	320	490	62
Ried im Oberinntal	5.626	119.735	69.866	25.451	2.711	145	5.966	8.812	263
St.Anton am Arlberg	85.013	851.749	277.680	100.243	7.632	199.723	17.768	23.931	5.005
Schönwies	77	844	656	154	2	0	20	5	0
See	3.560	127.495	77.024	20.667	1.575	1.428	5.748	7.297	119
Serfaus	25.062	692.328	394.601	131.246	4.259	5.104	15.239	70.163	1.870
Spiss	858	15.115	11.894	331	84	0	355	448	125

Tab. 3: Übernachtungen nach Herkunftsländern – Winter 2008/2009

Bezirk/ Gemeinde	Ü b e r n a c h t u n g e n								
	In- länder	Aus- länder	Deutsch- land	Nieder- lande	Frank- reich	Verein. König- reich	Belgien	Schweiz	Italien
Stanz bei Landeck	0	292	170	12	0	24	65	0	0
Strengen	464	7.460	5.318	464	55	70	70	184	76
Tobadill	820	9.957	5.626	760	193	115	1.680	45	132
Tösens	25	8.420	6.293	1.080	91	0	215	136	32
Zams	3.957	31.554	20.866	4.379	817	300	537	630	454
LIENZ	158.573	748.071	480.523	59.160	2.516	7.313	9.651	4.148	31.714
Abfaltersbach	629	669	559	0	0	0	12	0	93
Ainet	74	2.661	151	0	2	0	2	11	54
Amlach	2.823	7.538	4.945	175	30	159	15	177	697
Anras	585	2.808	1.730	677	28	0	12	24	211
Assling	544	2.706	1.822	143	0	0	14	0	220
Außervillgraten	2.132	7.039	6.301	357	5	58	0	48	161
Dölsach	473	1.123	824	130	11	0	19	11	86
Gaimberg	3.944	19.064	9.720	1.328	18	0	46	39	139
Heinfels	2.334	19.239	9.682	3.238	53	14	36	84	820
Hopfgarten/Deferegggen	1.156	7.832	6.234	326	0	10	0	26	226
Innervillgraten	6.852	11.816	10.249	222	107	78	16	6	978
Iselsberg-Stronach	866	10.929	4.919	925	0	3	27	19	68
Kals am Großglockner	13.532	68.135	47.618	8.874	472	234	2.327	323	554
Kartitsch	3.988	28.984	21.434	2.715	91	316	776	124	2.238
Lavant	3.976	9.404	6.106	50	21	4	0	84	173
Leisach	1.300	5.129	1.563	288	0	2	0	0	552
Lienz	24.215	38.633	16.874	6.921	336	744	349	822	5.038
Matrei in Osttirol	15.518	138.308	73.220	13.522	199	1.796	1.939	353	550
Nikolsdorf	316	2.256	1.880	0	0	42	40	21	135
Nußdorf-Debant	1.015	2.440	1.324	56	8	9	63	6	95
Oberlienz	546	1.382	969	18	0	0	0	16	50
Obertilliach	10.674	50.985	34.511	2.489	320	3.014	170	247	2.044
Prägraten	2.081	20.716	15.386	1.049	172	110	903	431	201
St.Jakob/Deferegggen	31.521	130.614	107.648	4.307	283	36	1.012	546	2.675
St.Johann am Walde	0	0	0	0	0	0	0	0	0
St.Veit in Deferegggen	4.819	22.672	21.343	318	0	333	70	7	58
Schlaiten	205	1.201	877	110	32	0	102	0	52
Sillian	13.992	78.214	36.861	7.495	120	204	381	468	12.403
Strassen	1.257	4.694	3.346	375	1	0	15	8	523
Thurn	3.992	18.773	10.766	1.203	144	21	28	6	70
Tristach	1.168	7.531	6.648	149	23	2	12	126	123
Untertilliach	401	1.415	1.020	0	0	65	0	0	274
Virgen	1.645	23.161	13.993	1.700	40	59	1.265	115	153
REUTTE	35.924	1.588.855	951.669	301.717	22.257	16.850	157.776	67.484	6.058
Bach	805	50.465	20.536	1.514	482	4	22.658	362	2
Berwang	3.205	143.522	67.966	51.694	2.775	2.638	10.833	3.337	205

Tab. 3: Übernachtungen nach Herkunftsländern – Winter 2008/2009

Bezirk/ Gemeinde	In- länder	Aus- länder	Ü b e r n a c h t u n g e n						
			Deutsch- land	Nieder- lande	Frank- reich	Verein. König- reich	Belgien	Schweiz	Italien
Biberwier	1.922	56.769	28.813	19.372	489	870	4.927	235	84
Bichlbach	380	34.104	20.123	10.878	162	148	1.591	137	41
Breitenwang	2.331	11.811	6.273	3.077	235	70	962	303	99
Ehenbichl	423	6.700	3.396	1.689	179	74	502	170	212
Ehrwald	1.570	236.295	103.370	87.894	4.564	3.337	15.051	4.415	605
Elbigenalp	1.796	50.283	20.967	754	469	169	15.816	11.599	75
Elmen	13	6.779	1.547	259	35	4	4.277	8	0
Forchach	6	439	318	28	0	0	78	15	0
Grän	3.529	172.374	146.975	6.449	1.580	223	1.289	12.700	1.041
Gramais	0	3.683	3.486	0	0	18	159	0	0
Häselgehr	48	6.730	2.821	726	6	0	2.771	40	0
Heiterwang	118	14.213	8.136	4.790	120	89	570	200	84
Hinterhornbach	0	1.728	1.460	209	0	0	59	0	0
Höfen	807	21.831	16.686	3.199	226	160	772	147	100
Holzgau	237	63.313	31.940	3.197	698	2.182	22.190	332	191
Jungholz	1.626	33.071	29.900	1.811	344	0	177	675	26
Kaisers	12	1.421	1.231	35	27	18	110	0	0
Lechaschau	1.176	9.340	4.859	2.301	195	774	180	118	140
Lermoos	4.591	274.260	128.753	77.140	5.062	4.021	22.105	16.631	1.963
Musau	169	452	324	32	28	0	54	0	0
Namlos	27	2.588	1.904	450	16	0	210	8	0
Nesselwängle	638	47.156	41.144	2.727	421	50	1.275	1.019	0
Pfafflar	34	3.414	2.002	38	12	0	1.220	0	0
Pflach	200	2.791	1.642	694	40	7	209	19	91
Pinswang	982	4.894	1.856	1.708	9	862	18	63	50
Reutte	1.443	15.010	5.252	3.405	216	856	3.313	337	472
Schattwald	324	25.129	23.570	1.138	110	0	169	66	10
Stanzach	31	20.728	2.187	859	0	8	15.264	28	344
Steeg	1.128	42.284	32.892	1.804	1.156	223	4.679	1.185	54
Tannheim	1.945	173.657	151.257	5.008	2.181	24	2.093	10.766	56
Vils	964	1.982	1.337	297	4	0	201	2	9
Vorderhornbach	0	4.473	3.818	20	0	0	397	9	0
Wängle	2.460	16.792	9.975	2.666	181	21	817	2.383	103
Weißbach am Lech	442	10.692	6.913	2.674	159	0	598	23	1
Zöblen	542	17.682	16.040	1.181	76	0	182	152	0
SCHWAZ	236.466	4.866.858	2.638.997	848.176	71.203	184.914	196.719	108.709	27.447
Achenkirch	16.465	158.428	107.316	18.145	1.698	1.606	6.749	15.212	1.167
Aschau im Zillertal	2.289	154.996	110.242	17.614	1.218	1.171	3.091	1.846	1.037
Brandberg	619	22.941	13.886	2.513	67	323	584	224	1
Bruck am Ziller	595	15.349	10.853	865	120	886	1.236	0	0
Buch bei Jenbach	2.577	5.065	3.174	1.040	70	86	115	70	131
Eben am Achensee	18.170	350.590	218.056	59.139	10.132	2.984	12.072	27.642	5.611
Finkenberg	15.146	231.264	152.997	20.937	2.303	3.335	10.657	4.988	1.988

Tab. 3: Übernachtungen nach Herkunftsländern – Winter 2008/2009

Bezirk/ Gemeinde	In- länder	Aus- länder	Ü b e r n a c h t u n g e n						
			Deutsch- land	Nieder- lande	Frank- reich	Verein. König- reich	Belgien	Schweiz	Italien
Fügen	13.552	297.437	140.010	75.541	5.816	5.687	15.020	5.410	1.265
Fügenberg	14.773	144.856	89.538	27.238	2.456	963	10.101	1.859	612
Gallzein	132	1.402	708	384	0	0	0	0	0
Gerlos	12.294	410.957	133.258	235.507	3.315	1.621	13.873	5.073	477
Gerlosberg	521	53.507	32.615	9.423	162	24	1.929	205	42
Hainzenberg	1.097	71.309	44.806	7.374	201	173	1.457	732	168
Hart im Zillertal	1.768	48.014	27.355	7.844	430	14	3.888	803	55
Hippach	2.924	154.053	105.237	15.481	808	768	4.279	1.018	99
Jenbach	2.685	10.806	4.561	397	452	3.363	142	135	315
Kaltenbach	7.078	147.991	93.261	27.030	724	260	6.504	1.369	144
Mayrhofen	36.523	842.221	289.133	143.953	5.199	130.399	38.066	10.874	4.198
Pill	1.093	19.397	13.267	1.832	1.127	1.171	169	219	531
Ramsau im Zillertal	1.869	112.998	66.399	14.540	689	1.064	3.508	505	344
Ried im Zillertal	4.896	115.294	72.205	16.421	2.240	169	7.371	963	241
Rohrberg	1.703	34.333	22.835	2.706	51	12	188	216	15
Schlitters	644	20.976	8.731	2.453	0	3.113	564	59	36
Schwaz	2.305	4.808	3.510	132	42	59	66	64	303
Schwendau	5.490	174.536	110.908	16.882	1.870	5.150	7.113	2.753	331
Stans	9.149	36.036	7.481	1.451	16.125	746	1.167	6.126	380
Steinberg am Rofan	362	5.905	5.254	338	6	0	115	61	33
Strass im Zillertal	7.114	27.246	19.925	2.093	52	591	475	241	177
Stumm	5.019	132.092	78.039	19.520	320	534	6.678	649	526
Stummerberg	383	39.565	28.118	3.281	621	231	202	200	0
Terfens	112	1.463	1.262	55	0	0	0	0	33
Tux	22.804	606.541	406.027	31.129	7.977	6.960	20.124	12.876	5.106
Uderns	3.263	95.908	52.657	13.894	733	3.579	8.603	331	5
Vomp	5.131	9.777	5.787	263	1.199	1.002	49	331	303
Weer	1.912	16.285	11.479	311	1.023	1.302	49	401	422
Weerberg	1.143	17.191	7.885	6.312	185	344	186	1.274	156
Wiesing	5.297	22.137	14.535	1.645	643	1.070	267	84	328
Zell am Ziller	5.943	203.744	99.382	36.188	1.075	3.542	9.154	2.958	706
Zellberg	1.626	49.440	26.305	6.305	54	612	908	938	161

Tab. 4: Touristische Kennzahlen nach Tourismusverbänden (Stand: Jänner 2009) – Winter 2008/2009¹⁾

	Ankünfte	Veränderung zum Vorjahr	Nächtigungen	Veränderung zum Vorjahr	Auslastung in %
TIROL	4.979.776	0,2	25.577.694	-0,1	40,9
Imst - Gurgltal	37.969	-3,4	138.516	-6,5	28,9
Sonnenplat.im Herzen Tirols	28.489	-0,8	138.321	-1,9	26,3
Pitztal	123.153	-1,0	635.136	-1,2	41,0
Ötztal	470.139	-0,7	2.537.368	-0,2	54,4
Region Hall- Wattens	37.741	-8,3	109.353	-13,7	24,8
Wipptal	42.450	-1,8	151.551	-2,9	18,1
Seefeld	170.221	-2,0	954.401	-2,2	33,7
Tirolmitte	6.864	7,5	26.470	3,9	18,8
Stubai Tirol	210.397	-7,5	1.063.734	-5,4	46,9
Innsbruck / Feriendörfer	384.705	-6,1	1.024.537	-6,5	37,1
Kitzbüchel Tourismus	122.870	1,6	564.329	-2,4	36,2
Pillerseetal	93.234	4,2	526.720	0,2	31,9
Kaiserwinkl	64.411	2,9	378.348	0,3	29,2
Kitzb. Alpen, St.Johann,...	91.525	-4,0	512.932	-4,3	33,1
Kitzbüheler Alpen-Brixental	177.111	2,1	972.672	1,3	38,2
Wildschönau	72.154	-2,5	389.310	-4,0	33,5
Ferienregion Hohe Salve	69.925	3,5	337.730	6,1	33,3
Alpbachtal&Tiroler Seenland	85.975	-1,6	454.753	-2,3	29,3
Ferienland Kufstein	73.366	-8,1	294.388	-3,9	26,2
Wilder Kaiser	178.694	-0,6	982.478	-2,3	38,7
St. Anton am Arlberg	206.456	-4,2	1.158.566	-5,2	48,0
Tirol West	34.547	-2,4	136.841	-3,3	30,6
Paznaun - Ischgl	416.891	1,9	2.166.199	0,3	56,8
Serfaus-Fiss-Ladis	222.361	10,3	1.413.399	7,8	67,1
Tiroler Oberland	151.612	3,2	854.139	3,2	48,2
Osttirol	164.684	14,2	906.644	11,2	27,0
Naturparkregion Reutte	31.333	-16,0	113.692	-18,5	21,1
Tannheimer Tal	96.483	2,9	477.673	1,7	35,6
Tiroler Zugspitz Arena	141.027	4,3	773.564	-0,5	40,7
Lechtal	44.416	-1,1	259.850	0,8	20,3
Achensee	115.755	1,9	577.354	0,8	39,4
Mayrhofen	230.586	3,0	1.354.174	2,5	49,9
Tux - Finkenberg	165.726	1,9	875.755	-0,3	64,3
Zell-Gerlos, Zillertal Arena	144.145	6,4	846.474	5,1	49,5
Silberregion Karwendel	42.270	-8,0	169.225	-6,3	26,1
Erste Ferienreg. im Zillertal	230.091	1,6	1.301.098	2,0	40,8

¹⁾ Siehe Seite 27

VERÖFFENTLICHUNGEN DER TIROLER LANDESSTATISTIK

IM AMT DER TIROLER LANDESREGIERUNG

- 1 Kindergärten in Tirol, Statistische Analyse des Arbeitsjahres 20..., **jährlich** seit 1982/83; ab 2004/05: Statistik der Kinderbetreuungseinrichtungen in Tirol 20..
- 2 Volkszählung 1981, Endgültige Ergebnisse für Tirol, Innsbruck April 1983, 39 S.
- 3 Der Fremdenverkehr im Winterhalbjahr 20..., **jährlich** seit 1982/83
- 4 Bevölkerungsentwicklung 1981/82, Ergebnisse der Bevölkerungsfortschreibung und der Personenstandserhebung 1982, Innsbruck Juli 1983, 15 S.
- 5 Der Fremdenverkehr im Sommerhalbjahr 20..., **jährlich** seit 1983
- 6 Amtsstunden für den Parteienverkehr, Repräsentativerhebung bei den Parteien der Dienststellen des Landes Tirol, Innsbruck Juni 1984, 37 S.
- 7 Jugendliche in Tirol - Eine statistische Analyse der 15- bis 19-Jährigen, Innsbruck Februar 1985, 46 S.
- 8 Tiroler Wohnbaustatistik 20..., **jährlich** seit 1985
- 9 Jugend und Erwerbstätigkeit - Zur quantitativen Arbeitsmarktnachfrage der Tiroler Jugendlichen 1971 bis 1996, Innsbruck Mai 1986, 37 S.
- 10 Typisierung der Tiroler Fremdenverkehrsgemeinden - Ergebnisse einer statistischen Analyse, Innsbruck Jänner 1987, 101 S.
- 11 Familie in Tirol - Eine Situationsanalyse mittels Daten der amtlichen Statistik, Innsbruck Februar 1987, 56 S.
- 12 Bevölkerungsprognose für Tirol, Innsbruck Oktober 1987, 73 S.
- 13 SITRO - Datenkatalog und Benutzerleitfaden 1990, Innsbruck Jänner 1990, 138 S.
- 14 Erhebungen und Studien des Landes Tirol 1986 bis 1994 - Ein Dokumentations- und Abfragesystem
- 15 Demographische Daten Tirol 20..., früher: „Die Bevölkerung in den Gemeinden Tirols 20..“, **jährlich** seit 1990
- 16 Arbeitsmarkt- und Berufsperspektiven in Tirol, Teil A: Analysen und Maßnahmen. Gemeinsam mit: Institut für Wirtschaftspädagogik und Personalwirtschaft der Universität Innsbruck, Innsbruck März 1991
- 17 Arbeitsmarkt- und Berufsperspektiven in Tirol, Teil B: Statistische Auswertung einer schriftlichen Befragung. Gemeinsam mit: Institut für Wirtschaftspädagogik und Personalwirtschaft der Universität Innsbruck, Innsbruck März 1991
- 18 Gebäude und Wohnungen in Tirol - Ergebnisse der Häuser- und Wohnungszählung 1991, Innsbruck September 1992, 60 S.
- 19 Die Wohnbevölkerung in Tirol, Ergebnisse der Volkszählung 1991, Innsbruck April 1993, 56 S.
- 20 Strukturdaten der Tiroler Bevölkerung, Ergebnisse der Volkszählung 1991 - Teil II, Innsbruck Dezember 1994, 73 S.
- 21 SITRO - Datenkatalog und Benutzerleitfaden 1995, Innsbruck Mai 1995, 140 S.
- 22 SITRO - Datenkatalog 2000, Innsbruck November 2000, 124 S.
- 23 Gebäude und Wohnungen in Tirol – Ergebnisse der Gebäude- und Wohnungszählung 2001, Innsbruck Februar 2004, 94 S.
- 24 Kinderbetreuungseinrichtungen in Tirol 2003/2004 – Angebot und zukünftiger Bedarf, Innsbruck, Juni 2004, 104 S.
- 25 Die Tiroler Bevölkerung – Ergebnisse der Volkszählung 2001, Innsbruck September 2004, 165 S.
- 26 Statistisches Handbuch des Landes Tirol 2006, Innsbruck Mai 2006, 381 S.